

教学简讯

2018年 第一期

哈工大本科生院

2018-04-06

哈尔滨工业大学 2017 年秋季学期 本科生评教结果分析报告

学生评教是我校教学质量保障体系的重要组成部分，是学校了解、评价教师教学情况的重要途径之一。自 2017 年春季学期起，学校对学生评教分项评价指标做了修改，由原来的注重评“教”改为评“教”评“学”相结合。现将 2017 年秋季学期学生评教情况报告如下：

一、学生评教总体情况

本学期，理论课评教涉及全校 19 个院系和部分职能部门的 1481 名教师 2023 门次课程，授课学时小于 6 的教师不参评。各院系课程门次数如下：

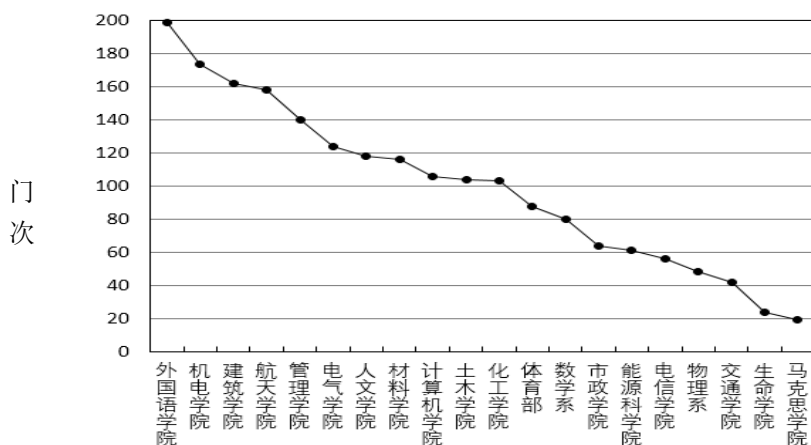


图 1：各单位理论课开课门次数

表 1：理论课程门次构成表

年级	门次	班型	门次	课程类型	门次
大一课	275	小班课 (≤ 34)	1134	理论课	1638
大二课	250	中班课 (35-74)	491	创新研修课	142
大三课	368	大班课 (≥ 75)	373	思政四门	10
大四课	467	专业导论课	22	素质教育课	88
混合课	663	体育	88	新生研讨课	35

本科生应参加评教 15335 人，实际参评 14890 人，参评率 97.1%。其中，能源学院、物理系、数学系参评率达到 100%。

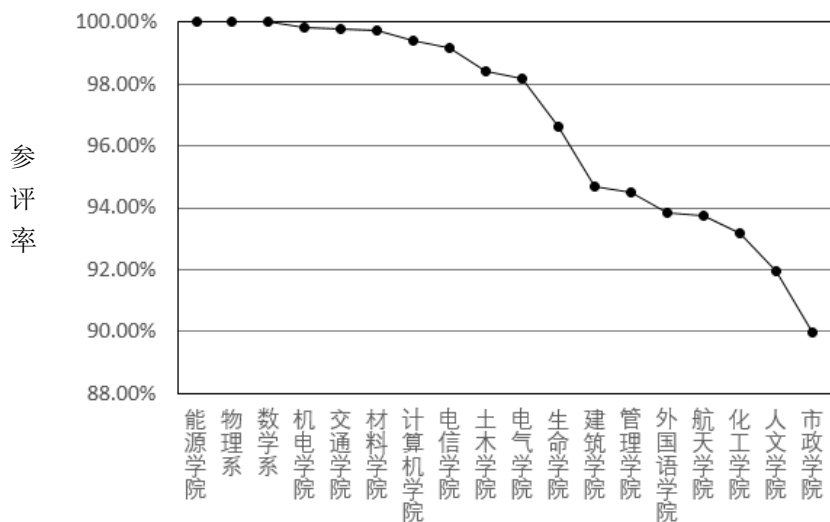


图 2：各院系学生参评率

二、学生对教师的综合评价

1. 综合评价总体情况

本学期，教师的综合评价最高分为 100，最低分为 73，平均分为 87.97。

综合评价得分基本呈现正态分布特点。对得分取整，不同分数人次分布如下：

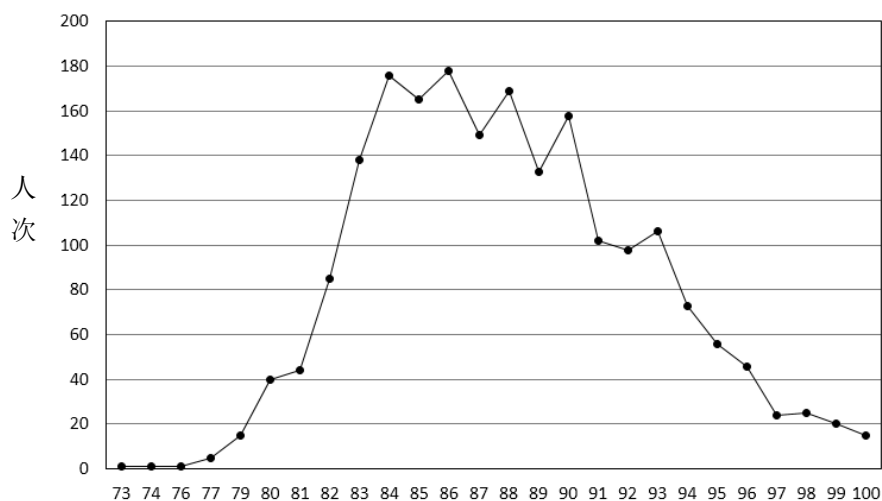


图 3：教师综合评价得分取整人次分布情况

2. 各院系、部门教师综合评价得分情况

各院系综合评价获 90 分以上的教师比例，数学系最高，物理系、电气学院、建筑学院、材料学院较高，具体情况如下表：

表 2：各单位理论课教师综合评价结果分布情况统计表

院系	被评教师人次	平均分	最高分	最低分	75 分以下	75-80	80-85	85-90	90-95	95 以上
数学系	80	89.48	98.74	77.22		2.50%	16.25%	32.50%	35.00%	13.75%
电气学院	124	89.12	99.3	78.71		0.81%	21.77%	34.68%	30.65%	12.10%
建筑学院	162	89.09	100	78.67		0.62%	21.60%	33.95%	30.25%	13.58%
材料学院	116	88.79	100	79.87		0.86%	28.45%	30.17%	27.59%	12.93%
物理系	48	88.68	99.39	80			29.17%	22.92%	39.58%	8.33%
机电学院	174	88.51	98.82	79.44		0.57%	19.54%	41.38%	31.61%	6.90%
化工学院	103	88.38	100	73	0.97%	0.97%	21.36%	37.86%	27.18%	11.65%
外国语学院	199	88.23	100	78.82		1.51%	24.12%	38.19%	28.14%	8.04%
土木学院	104	88.18	100	78.96		0.96%	23.08%	45.19%	22.12%	8.65%
人文学院	118	87.97	100	74.38	0.85%	1.69%	23.73%	38.98%	23.73%	11.02%
能源学院	61	87.83	96.12	77.08		3.28%	21.31%	42.62%	29.51%	3.28%
航天学院	158	87.78	99.75	80			32.91%	34.81%	25.32%	6.96%
交通学院	42	87.62	98	81.25			30.95%	40.48%	19.05%	9.52%
电信学院	56	87.31	96.71	78.98		1.79%	25.00%	51.79%	16.07%	5.36%
管理学院	140	87.2	95.71	75.97		1.43%	29.29%	42.86%	23.57%	2.86%
生命学院	24	87.14	99	80.19			37.50%	33.33%	20.83%	8.33%
市政学院	64	87	97.81	78.75		3.13%	29.69%	43.75%	17.19%	6.25%
计算机学院	106	86.99	98.92	79.09		1.89%	33.02%	34.91%	28.30%	1.89%
马克思学院	19	85.36	99.09	80.97			52.63%	42.11%	0.00%	5.26%
体育部	88	85.13	99	81.11			59.09%	34.09%	5.68%	1.14%

各院系教师综合评价平均得分如下：

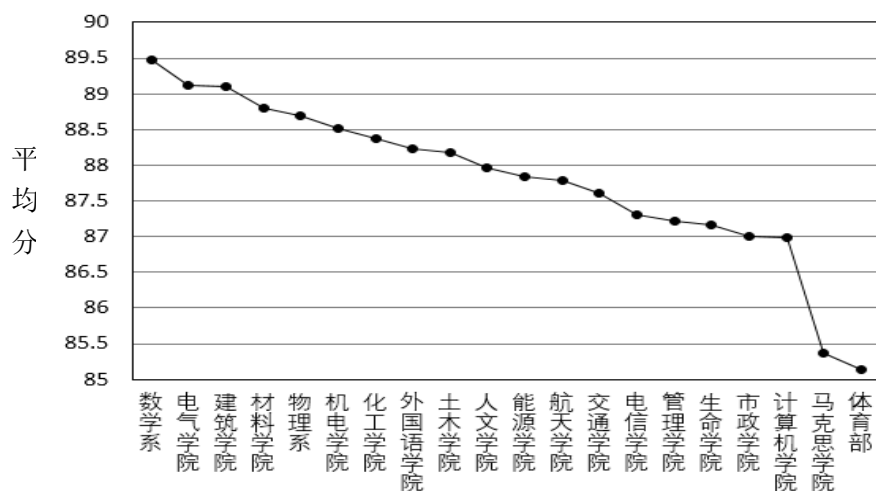


图 4：各院系教师综合评价平均得分

各院系获好评（90分以上）的教师比例差别较大，如下图：

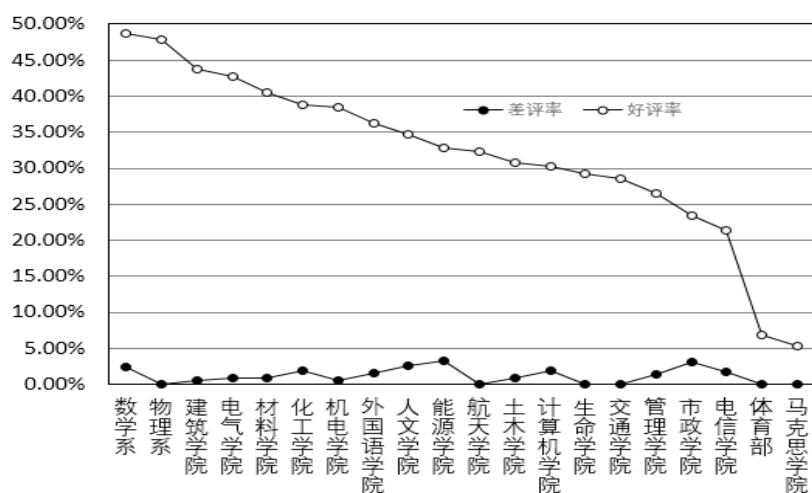


图 5：院系好评率、差评率对比

3. 分班型、课类、年级统计的教师综合评价得分情况

(1) 从班级规模来看，小班和中班评教得分好于大班型。

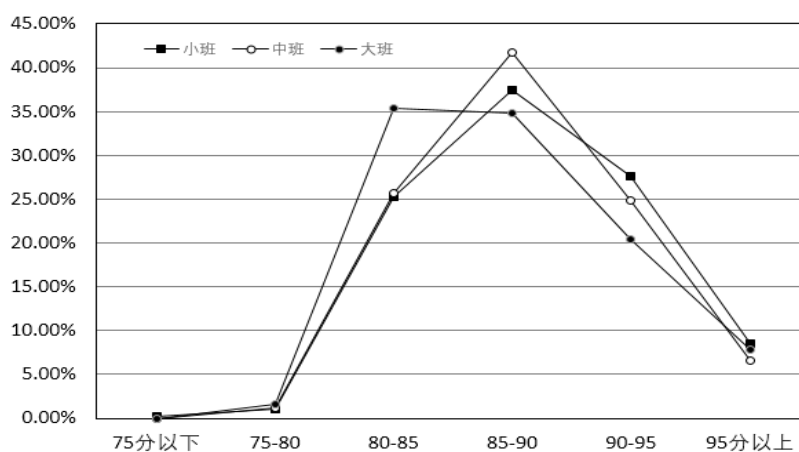


图 6：班型规模和评教得分分布

表 3：分班型综合评价结果分布情况统计表

班型	门次	平均分	最高分	最低分	75分以下	75-80	80-85	85-90	90-95	95分以上
小班	1134	88.18	100	73.00	0.18%	0.97%	25.31%	37.39%	27.60%	8.55%
中班	491	87.89	100	76.94		1.22%	25.66%	41.75%	24.85%	6.52%
大班	373	87.38	99.39	75.97		1.61%	35.39%	34.85%	20.38%	7.77%

(2) 从课程类型来看，承担不同类课程教师的平均综合得分如下：

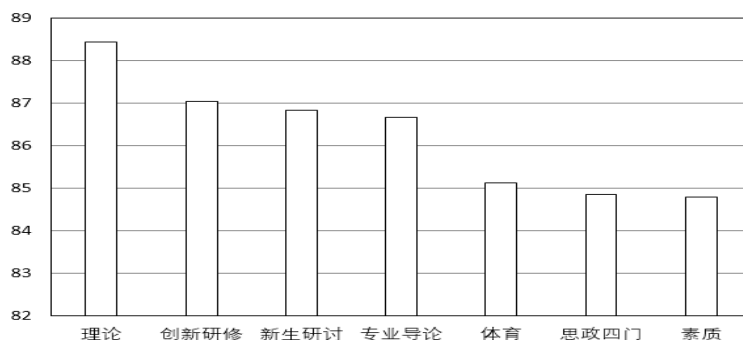


图 7: 各类课程评教平均分

表 4: 分课类综合评价结果分布情况统计表

课程类别	门次	平均分	最高分	最低分	75分以下	75-80	80-85	85-90	90-95	95分以上
理论	1638	88.44	100	73.00	0.10%	1.19%	21.89%	36.77%	29.60%	10.44%
创新研修	142	87.04	100	78.75		0.64%	28.77%	41.52%	25.94%	3.13%
素质	88	84.79	98.00	80.00			57.70%	32.51%	8.48%	1.31%
体育	88	85.13	99.00	81.11			58.03%	34.56%	6.09%	1.32%
新生研讨	35	86.83	94.67	82.94			27.54%	54.34%	18.13%	
专业导论	22	86.68	96.11	82.74			39.50%	50.64%	4.83%	5.04%
思政四门	10	84.85	87.99	81.79			48.81%	51.19%		

(3) 从教师合作上课来看，秋季学期合上课共 590 门次，占课程总门次的 29.16%，详情见下表：

表 5: 合上课与单独授课综合评价结果分布情况统计表

上课类型	门次	平均分	最高分	最低分	75分以下	75-80	80-85	85-90	90-95	95分以上
单独授课	1433	87.80	100	73.00	0.14%	1.33%	27.77%	38.38%	24.70%	7.68%
合上课	590	88.39	100	78.89		0.68%	26.27%	35.93%	28.14%	8.98%

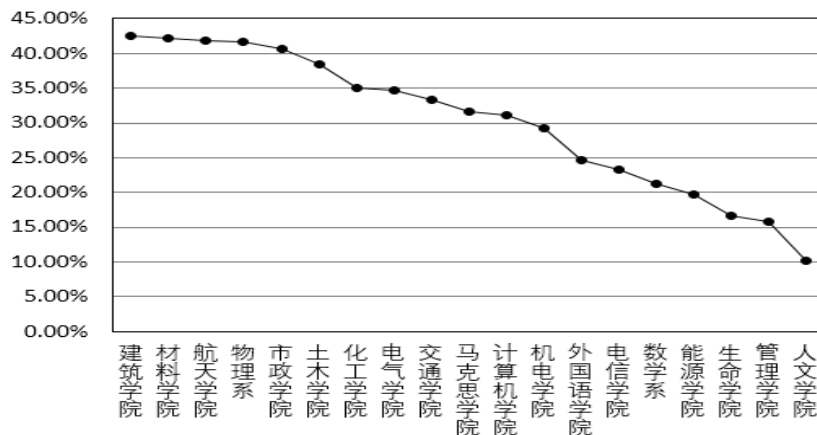


图 8: 各院系开设合上课比例

(4) 按学生是否混合年级上课划分, 不同年级的学生混合上课时, 教师评教平均得分(87.57) 低于单一年级上课(88.46), 且从分数段来讲, 高分段(90分以上) 单一年级的比例高于混合年级的比例, 其他阶段如下:

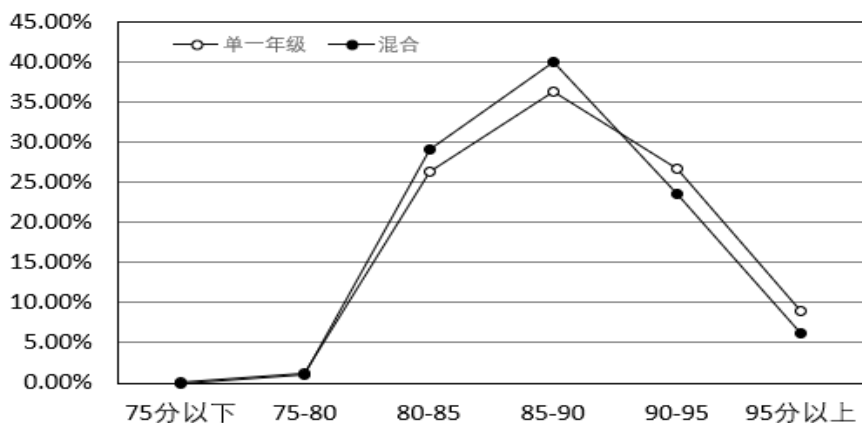


图9: 混合年级与单一年级评教得分分布对比

各年级综合评价结果分布情况如下:

表6: 分年级综合评价结果分布情况统计表

年级	门次	平均分	最高分	最低分	75分以下	75-80	80-85	85-90	90-95	95分以上
大一	275	88.12	100	73.00	0.36%	1.09%	25.82%	37.45%	27.64%	7.64%
大二	250	88.23	99.39	78.67		1.60%	28.80%	30.80%	29.20%	9.60%
大三	368	88.46	100	78.89		1.09%	22.83%	38.86%	26.90%	10.33%
大四	467	87.93	100	74.38	0.21%	1.07%	28.48%	37.04%	24.84%	8.35%
混合	663	87.57	100	75.97		1.06%	29.11%	40.12%	23.53%	6.18%

4. 分职称、年龄统计的教师综合评价分布情况

(1) 从教师职称来看, 正高级职称教师的综合评价平均得分和好评率都是最高的。

表7: 不同职称教师综合评价结果分布情况统计表

职称	门次	平均分	最高分	最低分	75分以下	75-80	80-85	85-90	90-95	95分以上
正高级	599	88.20	100	74.38	0.17%	0.50%	26.71%	36.89%	27.05%	8.68%
副高级	930	87.88	100	73.00	0.11%	1.40%	27.63%	38.49%	24.41%	7.96%
中级	413	88.00	100	78.96		0.97%	27.36%	36.56%	27.36%	7.75%
初级	11	87.89	91.67	82.38			18.18%	45.45%	36.36%	
其他	70	87.06	100	76.94		4.29%	30.00%	38.57%	20.00%	7.14%

(2) 从教师年龄来看，在 31-60 岁这个年龄段，教师平均得分和好评率有随年龄增长而下降的趋势。

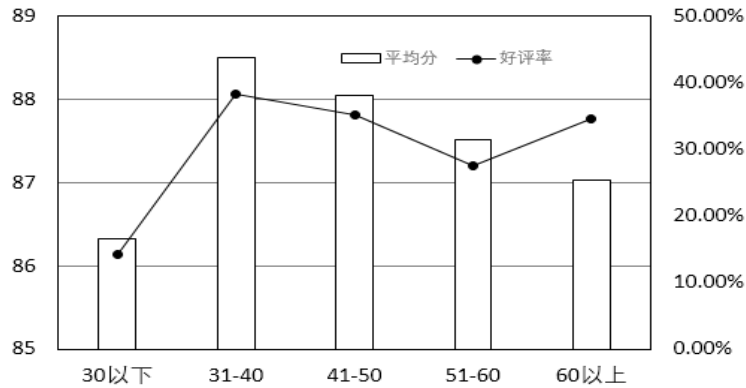


图 10: 不同年龄段教师平均分与好评率

表 8: 不同年龄段教师综合评价结果分布情况统计表

年龄段	门次	平均分	最高分	最低分	75 以下	75-80	80-85	85-90	90-95	95 以上
30 以下	7	86.33	91.67	82.38			28.57%	57.14%	14.29%	
31-40	563	88.50	100	77.08	1.24%	0.00%	22.56%	37.83%	28.42%	9.95%
41-50	792	88.05	100	73.00	0.88%	0.13%	27.40%	36.49%	27.78%	7.32%
51-60	561	87.51	100	74.38	1.07%	0.18%	30.30%	40.82%	19.96%	7.66%
60 以上	49	87.03	95.13	80.00			38.78%	26.53%	32.65%	2.04%

三、学生对教师的分项评价

为帮助教师有针对性地改进教学，提高教学水平，学生从目标清晰、师德风范、吸引学生、启发创新、知识前沿、网络支持、指导及时 7 个方面对教师进行分项评价。各分项指标中，教师“师德风范”的优秀率最高；“网络支持”优秀率较低，如下：

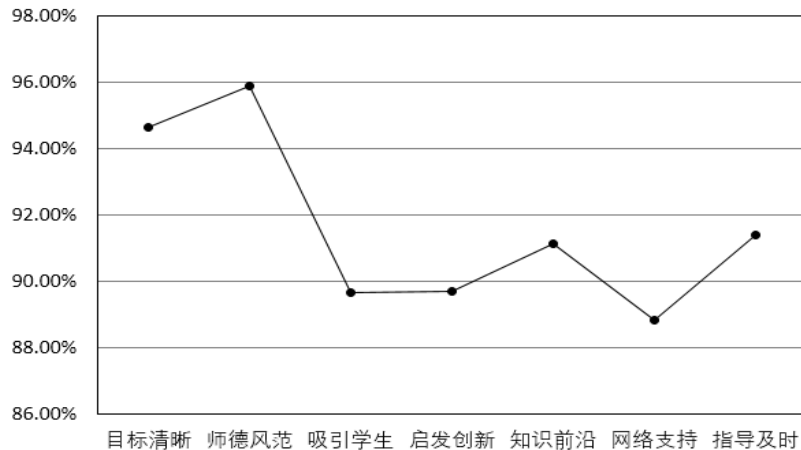


图 11: 学生对教师的分项评价平优秀率

表 9：对理论课教师分项评价的结果

序号	指标	最优	优	良	中	差
1	目标清晰	79.86%	14.79%	4.09%	0.74%	0.52%
2	师德风范	82.85%	13.04%	3.17%	0.56%	0.39%
3	吸引学生	70.00%	19.66%	7.75%	1.56%	1.03%
4	启发创新	69.86%	19.86%	7.73%	1.60%	0.96%
5	知识前沿	72.28%	18.85%	6.82%	1.27%	0.78%
6	网络支持	70.18%	18.65%	7.96%	1.80%	1.42%
7	指导及时	73.12%	18.27%	6.45%	1.31%	0.86%

四、学生对课程的评价

学生对课程的评价分为重要度评价、挑战度评价、作业量和教材满意度评价四部分。各项评价比例如下：

表 10：学生对课程的评价

序号	项目	分项/比例			
		1	重要度	很重要 63.50%	较重要 29.82%
2	挑战度	自学即可学会 6.16%	听课就能学会 31.16%	认真听课加复习才能学会 53.78%	努力也学不会 8.90%
3	作业量	作业量适度 71.72%	作业任务太多 7.51%	作业很少 11.61%	没作业 9.17%
4	教材满意度	很满意 54.04%	较满意 29.08%	不满意 3.70%	没教材 13.18%

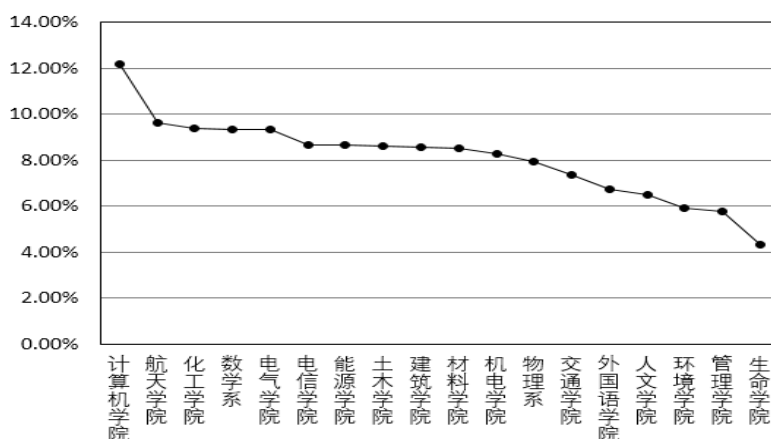


图 12：各院系学生反映课程内容“努力也学不会”情况

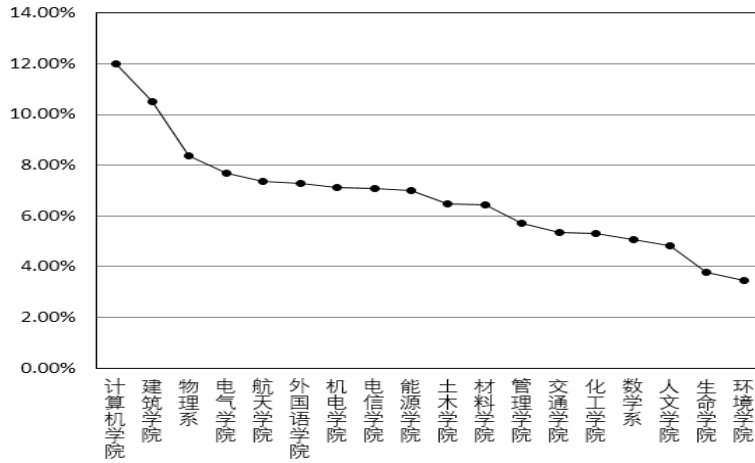


图 13: 各院系学生反映“作业任务太多”的情况

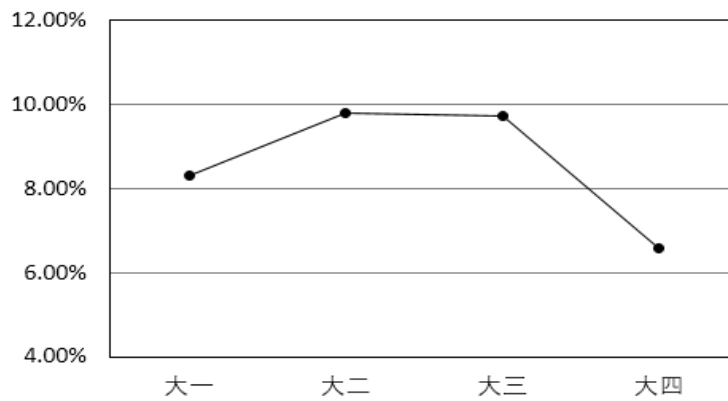


图 14: 各年级学生反映“努力也学不会”的情况

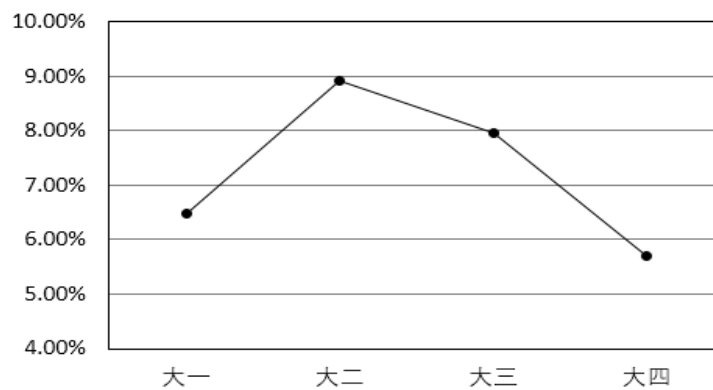


图 15: 各年级学生反映“作业任务太多”的情况

五、学生对自我学习状态的评价

学生对自我学习状态的评价分为学习兴趣、学习投入、学习出勤和学习成效四项指标。各部分比例如下：

表 11：学生对自我学习状态的评价

序号	指标	5分	4分	3分	2分	1分
1	学习兴趣	69.42%	19.88%	7.83%	1.68%	1.19%
2	学习投入	69.77%	19.50%	7.96%	1.73%	1.04%
3	学习出勤	83.87%	11.86%	3.42%	0.54%	0.31%
4	学习成效	68.87%	21.84%	7.27%	1.27%	0.76%

表 12：各院系学生对自我学习状态评价的平均分

院系	学习兴趣	学习投入	学习出勤	学习成效
航天学院	4.56	4.55	4.80	4.57
电信学院	4.50	4.50	4.76	4.53
机电学院	4.53	4.53	4.77	4.56
材料学院	4.56	4.56	4.82	4.57
能源学院	4.53	4.53	4.78	4.55
电气学院	4.58	4.57	4.80	4.59
物理系	4.44	4.44	4.77	4.45
数学系	4.62	4.63	4.82	4.63
生命学院	4.51	4.51	4.82	4.57
管理学院	4.59	4.61	4.80	4.62
人文学院	4.64	4.66	4.81	4.68
土木学院	4.53	4.55	4.76	4.57
市政学院	4.50	4.52	4.77	4.51
建筑学院	4.57	4.61	4.75	4.60
交通学院	4.61	4.60	4.82	4.62
计算机学院	4.48	4.49	4.75	4.50
外国语学院	4.64	4.69	4.84	4.66
化工学院	4.48	4.51	4.80	4.53

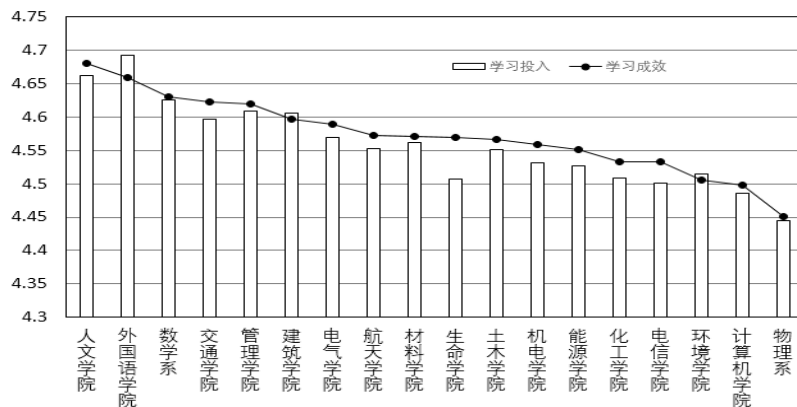


图 16：各院系学生课程学习“学习投入”和“学习成效”平均分对比情况

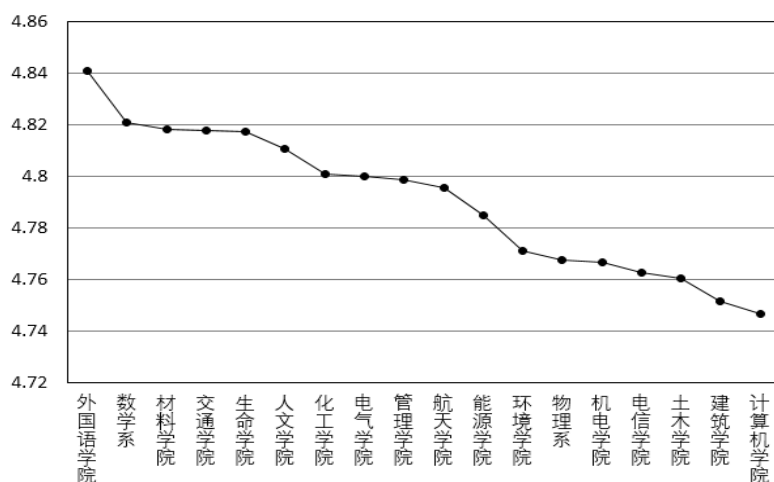


图 17：各院系学生“学习出勤”平均得分

六、学生开放性留言情况

2017年秋季学期，学生通过评教系统为授课教师留言 14699 条。

其中，对教师“优秀之处”的留言主要集中在：认真负责(1332 条)、幽默风趣(406 条)课程，内容丰富(111 条)，讲解生动(275 条)、细致(196 条)、有耐心(225 条)、严谨严格(107 条)等；对教师存在的“不足之处”，学生也提出了自己的期望和改进的建议。

现将学生留言中希望**教师做出改进之处**概要总结如下：

1. 教学基本功：与学生沟通不好(324 条)；普通话不标准，地方口音重(21 条)，声音小(21 条)，应调整语速(75 条)；板书不清晰、不工整(39 条)。
2. 教学秩序：教师上课迟到(3 条)，课堂纪律不好(2 条)，课间时间短(2 条)，学生出勤率低(10 条)。
3. 教学内容：讲课内容难(331 条)，部分教师讲课内容枯燥无味(104 条)，老师讲课速度与进度太快或太慢(319 条)，课程内容杂乱(28 条)，课程意义不明(20 条)。
4. 教学方法：讲课死板(8 条)，课堂不活跃，沉闷(16 条)，单调、缺乏趣味性(39 条)。
5. 考试和作业：对考试内容、难度、形式不满意(45 条)，对作业、习题量不满意(178 条)。
6. 教材与课件：无或者旧、差(82 条)。

所有留言(不含学生个人信息)及课程评价相关信息经由评教系统已反馈至授

课教师本人。

七、学生对实验课的评价

1. 实验评价总体情况

本学期实验评教涉及 15 个院系的 374 门次实验课。各院系实验课开课门次数情况如下：

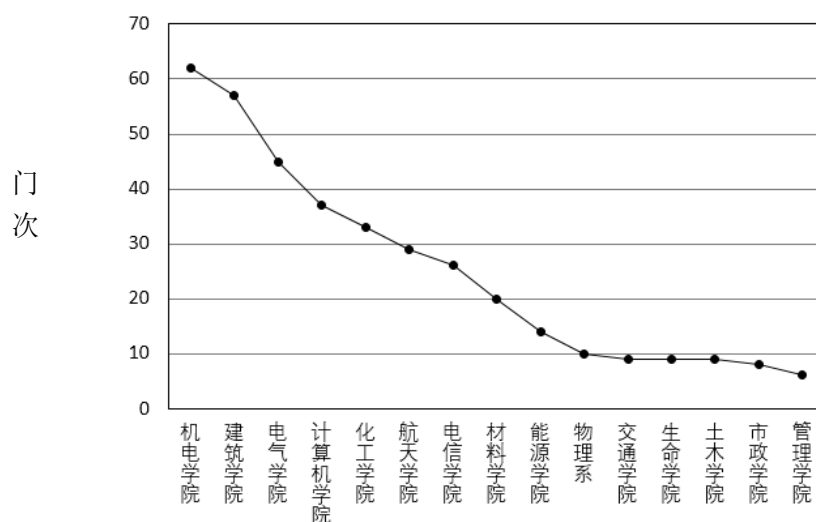


图 18：各院系实验课开课次数

实验评价总分由各分项评价结果按权重计算取得。最高分为 100，最低分为 88.86，平均得分 96.37。评价分数分布呈现在高分段集中的趋势，如下。

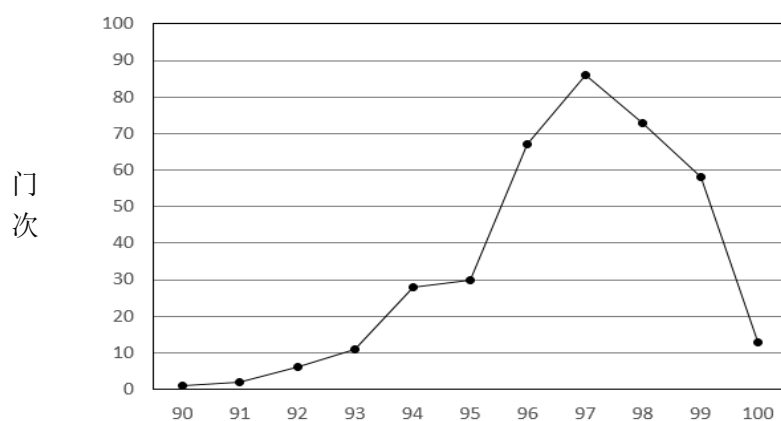


图 19：实验评价总分取整次数分布

2. 实验课分项评价

实验教学评价分为 8 个方面：实验环境、实验设备、指导教师、实验设计、实验内容、实验效果、实验考核、实验室开放情况。

其中学生对“指导教师”的评价优秀率最高。对“实验设备”的评价最低，对“实验效果”优秀率也较低。

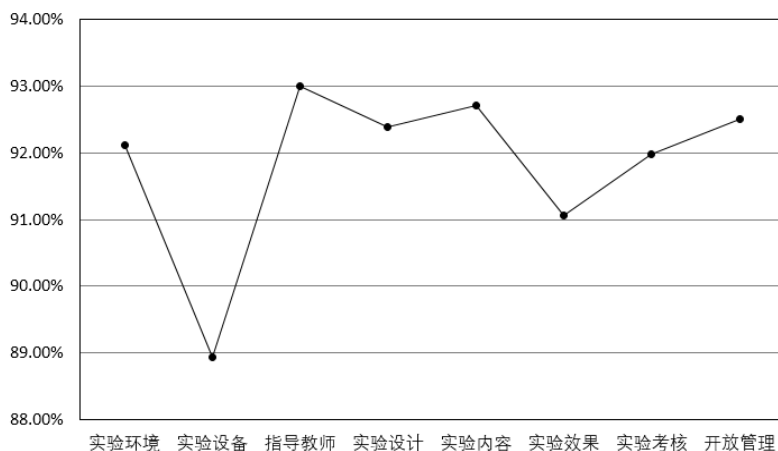


图 20: 学生对实验分项评价优秀率

表 13: 对实验分项评价的结果统计表

序	指标	最优	优	良	中	差
1	实验环境	72.71%	19.41%	5.55%	1.21%	1.12%
2	实验设备	66.77%	22.16%	7.87%	1.86%	1.35%
3	指导教师	74.83%	18.18%	5.12%	1.08%	0.79%
4	实验设计	71.21%	21.18%	5.72%	1.17%	0.71%
5	实验内容	72.12%	20.59%	5.51%	1.12%	0.66%
6	实验效果	69.00%	22.06%	6.67%	1.35%	0.93%
7	实验考核	70.83%	21.16%	5.97%	1.25%	0.79%
8	开放管理	73.62%	18.89%	5.73%	0.97%	0.79%

3. 分院系实验评价得分情况

各院系实验评价的平均得分如下图:

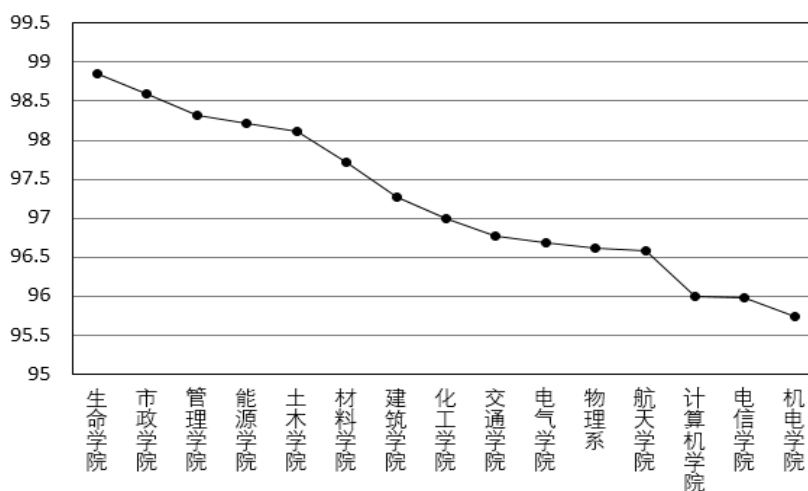


图 21: 院系实验课评教平均分分布

表 14: 各院系实验课评价结果分布情况统计表

学院	参评 门次	平均分	最高分	最低分	85-90	90-95	95分 以上
机电学院	62	95.74	100	89.71	1.61%	25.81%	72.58%
建筑学院	57	97.27	99.89	92.50		10.53%	89.47%
电气学院	45	96.69	100	92.20		8.89%	91.11%
计算机学院	37	96.00	99.58	91.07		32.43%	67.57%
化工学院	33	97.00	99.31	92.50		15.15%	84.85%
航天学院	29	96.58	100	93.70		17.24%	82.76%
电信学院	26	95.97	100	92.87		34.62%	65.38%
材料学院	20	97.72	99.22	96.02			100.00%
能源学院	14	98.21	99.38	96.56			100.00%
物理系	10	96.61	100	92.22		10.00%	90.00%
交通学院	9	96.77	99.22	92.99		11.11%	88.89%
生命学院	9	98.85	99.9	95.75			100.00%
土木学院	9	98.12	100	96.13			100.00%
市政学院	8	98.59	99.44	97.80			100.00%
管理学院	6	98.32	99.30	97.10			100.00%

4. 分年级统计的实验评价总分分布情况

从学生所在的年级来看，大一学生对实验课的评价高于其他年级，90 分以上占 100%。各年级评价平均分如下：

表 15: 分年级实验评价结果分布情况统计表

年级	门次	平均分	最高分	最低分	85-90	90-95	95分以上
大一	16	97.546	99.79	93.38		6.25%	93.75%
大二	40	97.489	100	91.93		10.00%	90.00%
大三	95	96.776	100	92.37		15.79%	84.21%
大四	88	95.941	100	89.71	1.14%	27.27%	71.59%
混合	136	97.054	100	91.07		11.03%	88.97%

5. 实验课评教留言

学生通过评教系统为实验课有效留言 1975 条。其中优秀之处有：认真负责(102 条)、耐心(45 条)；设备齐全、先进(11 条)；实验环境好(14 条)；实验设计合理(24 条)；增强了实验能力(126 条)等。不足之处有：实验室设备器材破旧(45

条); 实验教师态度不好 (16 条); 有些实验环境不好 (27 条) 实验时间安排不合理 (63 条); 课时安排不合理 (19 条); 课程太难指导不够 (59 条) 等。每个开课院 (系) 存在的问题不尽相同, 针对部分学院具体反映的问题如下:

航天学院: 主要集中在仪器设备器材破旧 (12 条); 内容较少较简单 (7 条); 少数同学反映演示实验无意义。

电信学院: 集中在仪器设备破旧 (9 条); 少数反映实验指导书与实践有较大差距。

机电学院: 实验室冷 (37 条); 实验内容与时间安排不合理等 (12 条); 还有学生反映实验的目标不明、考核制度混乱。

电气学院: 实验室设备器材破旧 (21 条); 教师指导不到位 (22 条); 教师态度不好 (8 条); 实验的量安排不合理 (11 条)。

物理系: 仪器设备老旧、损坏 (44 条); 实验时间安排不合理 (12 条); 少数人反映教师态度差、缺少指导。

计算机学院: 设备老旧、卡顿 (24 条); 考核混乱不合理 (12 条); 网络不好 (12 条)。

化工学院: 实验内容太难 (30 条); 仪器设备老旧 (22 条); 老师指导不好 (15 条); 少数同学反映实验安排少。

其他院系意见较分散, 实验课负责人可以登录教务系统查看详细学生留言。

也希望院系及相关教师能以积极、主动的态度利用评教信息总结和反思自己的教学工作, 不断改进教学, 切实提高我校的人才培养质量。

以上为 2017 年秋季学期学生评教结果分析报告。

