

# 教学简讯

2017年 第一期

哈工大本科生院

2017-1-5

## 哈尔滨工业大学 2016 年春季学期 本科生评教结果分析报告

学生评教是我校教学质量保障体系的重要环节,是保障教学效果的重要途径之一。2016年春季学期学生评教情况如下。

### 一、学生评教总体情况

本学期,理论课评教涉及 21 个院系 1399 名教师 1918 门次课程,授课学时小于 6 的教师未参评。各院系课程数如下:

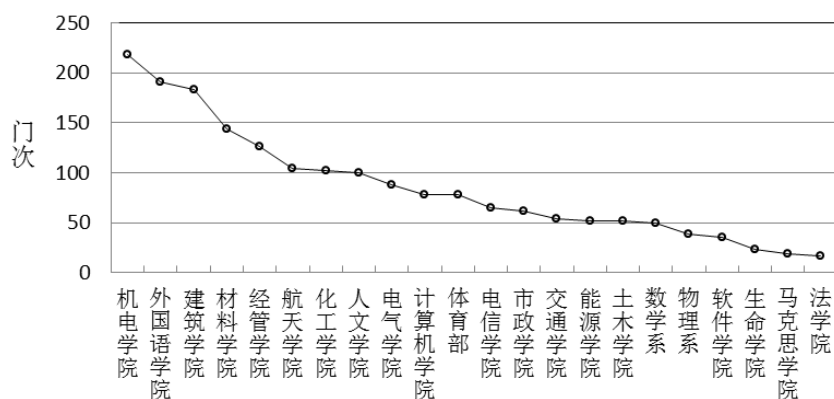


图 1: 各院系理论课开课门次数

表 1: 理论课程门次构成表

年级	门次	班型	门次	课程类型	门次
大一课	276	小班课 ( $\leq 34$ )	982	学科基础课程	488
大二课	405	中班课 (35-74)	546	专业核心课程	812
大三课	826	大班课 ( $\geq 75$ )	368	专业选修课程	218
大四课	34	公共基础课	200	数学与自然科学 基础课程	65
混合课	377	文化素质教育课	134		

本科生应参加评教 16022 人，实际参评 15612 人，参评率 97.44%。其中，物理系、数学系、法学院、生命学院参评率最高。

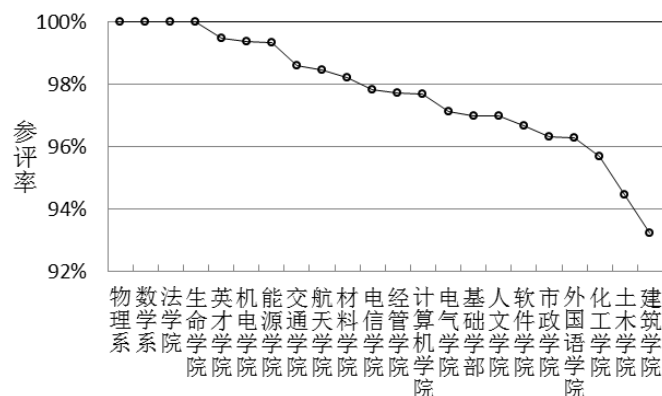


图 2: 各院系学生参评率

## 二、学生对教师的综合评价

### 1. 综合评价总体情况

本学期，教师的综合评价最高分为 100，最低分为 70，平均分为 86.43。

综合评价得分基本呈现正态分布特点。对得分取整，不同分数人次分布如下：

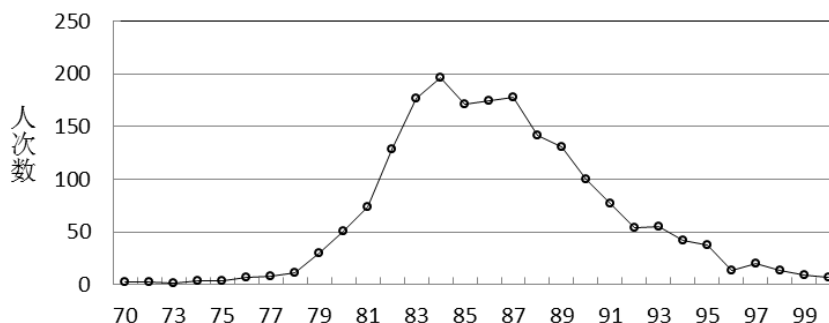


图 3: 教师综合评价得分取整人次分布情况

评教人数在 10 人以上，去除前后各 5% 的数据后，平均分为 100 的教师共 4 人，名单如下。

表 2: 2016 年春季学期综合评价得 100 分且评教人数在 10 人以上的教师名单

院系	姓名	课程名称	有效参评人数	班型	分数
电信学院	林澍	天线原理 I	17	小班	100
人文学院	尹海洁	社会学研究方法	15	小班	100
建筑学院	王未	建筑设计基础-2	11	小班	100
建筑学院	于戈	建筑设计基础-2	18	小班	100

## 2. 各院系教师综合评价得分情况

各院系教师综合评价结果平均分差别不大，在 83.78 至 87.79 之间。获 90 分以上的教师比例，数学系最高，法学院、电气学院、建筑学院、土木学院较高，具体情况如下表：

表 3：各院系理论课教师综合评价结果分布情况统计表

院系	被评教师人次	平均分	最高分	最低分	75 分以下	75-80	80-85	85-90	90-95	95 分以上
航天学院	104	86.36	97.39	73.85	0.96%	4.81%	41.35%	31.73%	17.31%	3.85%
电信学院	65	86.66	100.00	75.00	1.54%	6.15%	35.38%	35.38%	16.92%	4.62%
机电学院	218	86.47	98.89	73.33	0.92%	3.67%	34.86%	44.50%	11.47%	4.59%
材料学院	144	85.86	97.86	74.55	0.69%	4.86%	43.75%	36.11%	10.42%	4.17%
能源学院	52	85.65	95.24	77.75		9.62%	44.23%	26.92%	15.38%	3.85%
电气学院	88	87.79	98.57	78.13		2.27%	23.86%	45.45%	22.73%	5.68%
化工学院	102	85.94	98.00	78.57		3.92%	50.00%	28.43%	14.71%	2.94%
物理系	39	87.49	98.73	77.10		7.69%	23.08%	43.59%	23.08%	2.56%
数学系	49	87.42	99.82	77.14		6.12%	34.69%	24.49%	28.57%	6.12%
生命学院	23	85.71	96.86	80.42			56.52%	30.43%	8.70%	4.35%
经管学院	126	86.24	98.24	76.36		7.14%	33.33%	43.65%	13.49%	2.38%
人文学院	100	86.01	100.00	74.00	1.00%	6.00%	33.00%	47.00%	12.00%	1.00%
土木学院	52	86.85	97.37	70.00	1.92%	7.69%	23.08%	40.38%	23.08%	3.85%
市政学院	61	85.61	95.25	75.94		3.28%	49.18%	34.43%	11.48%	1.64%
建筑学院	183	87.35	100.00	70.00	2.73%	3.28%	30.60%	36.07%	18.58%	8.74%
交通学院	54	86.45	96.57	79.35		5.56%	37.04%	40.74%	14.81%	1.85%
计算机学院	78	86.19	95.00	76.11		5.13%	32.05%	48.72%	14.10%	
软件学院	35	85.09	92.70	77.39		11.43%	42.86%	37.14%	8.57%	
外国语学院	191	86.95	100.00	75.83		6.81%	25.65%	50.26%	12.04%	5.24%
法学院	17	87.24	94.38	76.84		11.76%	17.65%	41.18%	29.41%	
体育部	78	86.41	96.94	80.11			29.49%	61.54%	7.69%	1.28%
马克思学院	19	83.78	89.86	80.95			78.95%	21.05%		
机关部处	40	83.87	89.52	80.70			75.00%	25.00%		
总计	1918	86.43	100.00	70.00	0.63%	4.90%	36.08%	40.25%	14.34%	3.81%

各院系教师综合评价平均得分如下：

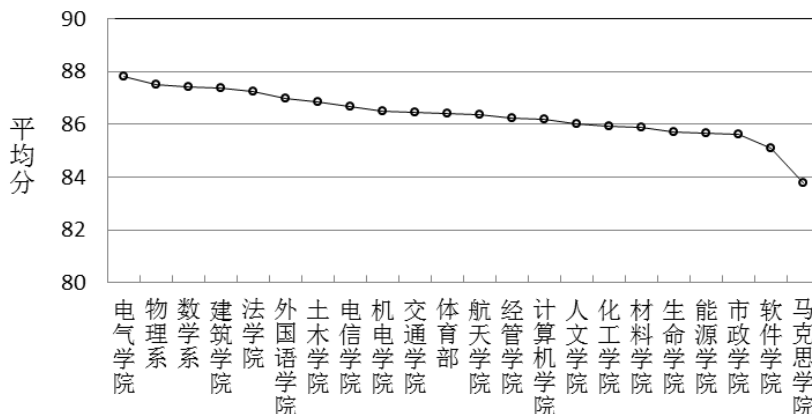


图 4: 各院系教师综合评价平均得分

各院系获好评（90 分以上）与差评（80 分以下）的教师比例差别较大，如下图所示：

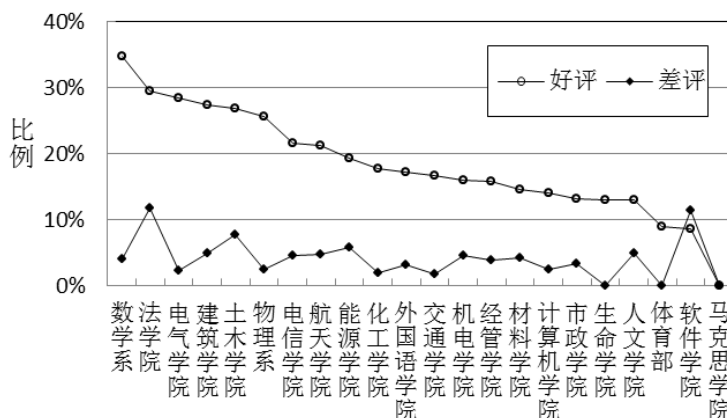


图 5: 院系好评率、差评率对比

经对全校学生综合评价结果和学生考试平均分进行相关性分析，结果表明：学生成绩平均分高的课程，评教结果不一定高，两者没有相关性。

### 3. 分班型、课类、年级统计的教师综合评价得分情况

(1) 从班级规模来看，小班任课教师的好评比例比大班高 2.3 个百分点。

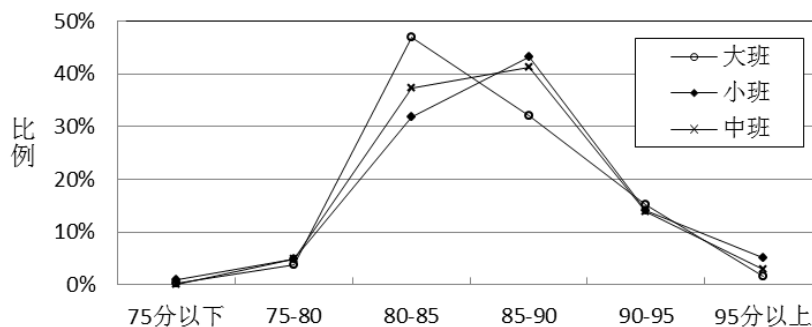


图 6: 班型规模和评教得分分布

表 4：分班型综合评价结果分布情况统计表

班型	门次	平均分	最高分	最低分	75 分以下	75-80	80-85	85-90	90-95	95 分以上
小班	982	86.77	100.00	70.00	1.02%	4.79%	31.87%	43.18%	14.15%	4.99%
中班	546	86.25	99.82	75.94		4.76%	37.18%	41.21%	13.92%	2.93%
大班	368	85.81	98.73	74.17	0.27%	3.80%	47.01%	32.07%	15.22%	1.63%

(2) 从课程类型来看，承担不同类课程教师的平均综合得分如下（创新研修课由于系统原因本学期未参评）：

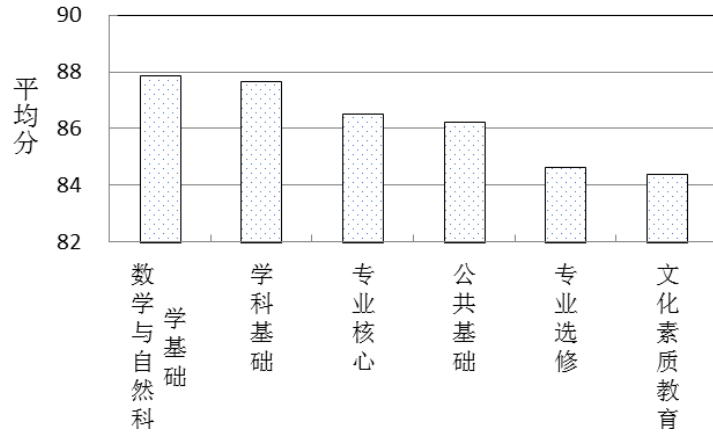


图 7：各类课程评教平均分

表 5：分课类综合评价结果分布情况统计表

大课类	小课类	门次	平均分	最高分	最低分	75 分以下	75-80	80-85	85-90	90-95	95 分以上
通识教育	公共基础课	200	86.20	100.00	78.60		2.50%	34.00%	53.00%	9.00%	1.50%
	数学与自然科学基础	65	87.85	97.60	79.76		1.54%	33.85%	32.31%	29.23%	3.08%
	文化素质教育	134	84.39	92.50	78.82		4.48%	61.19%	32.09%	2.24%	
专业教育	学科基础	488	87.63	100.00	74.17	0.41%	3.48%	28.69%	40.16%	21.31%	5.94%
	专业核心课程	812	86.49	100.00	70.00	1.11%	5.67%	32.39%	41.38%	14.90%	4.56%
	专业选修课程	218	84.60	96.10	74.55	0.46%	8.72%	53.21%	32.11%	4.59%	0.92%

(3) 从教师合作上课来看，本学期合上课共 705 门次，占课程总门次的 36.76%。其中，专业课的合上课比例为 42.99%，比去年减少了 5.5%，如下：

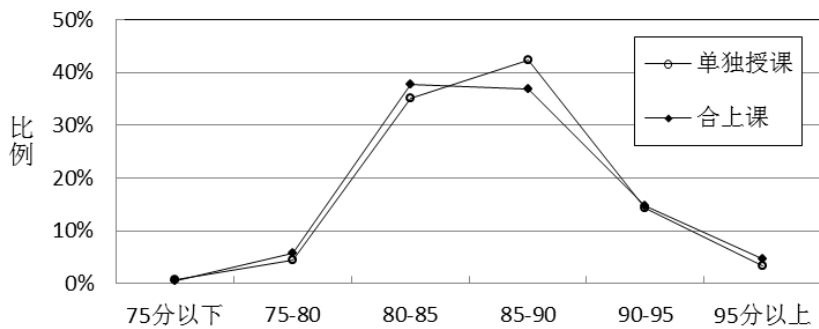


图 8：不同上课类型评教得分分布

表 6：合上课与单独授课综合评价结果分布情况统计表

上课类型	门次	平均分	最高分	最低分	75分以下	75-80	80-85	85-90	90-95	95分以上
单独授课	1213	86.47	100.00	70.00	0.66%	4.45%	35.12%	42.21%	14.18%	3.38%
合上课	705	86.38	100.00	74.17	0.57%	5.67%	37.73%	36.88%	14.61%	4.54%

本学期院系合上课比例和往年相比有所下降。

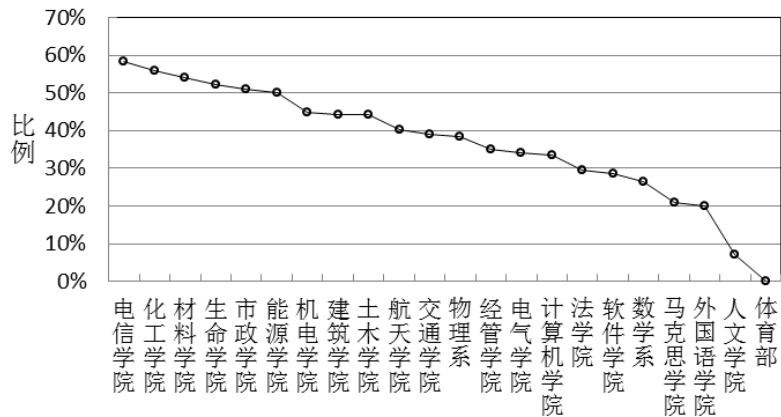


图 9：各院系开设合上课比例

(4) 按学生是否混合年级上课划分，不同年级的学生混合上课时，教师评教平均得分低于非混合年级上课，如下：

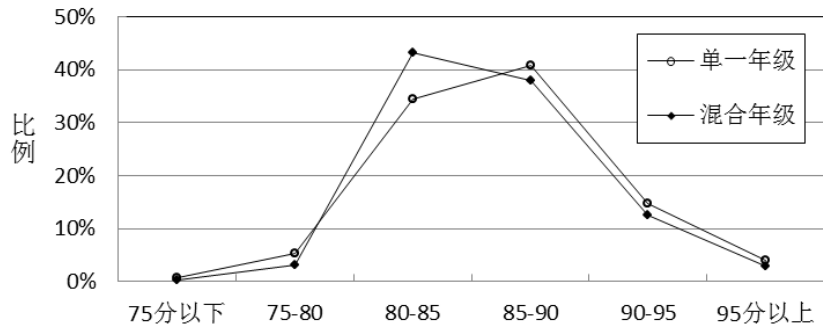


图 10：混合年级与单一年级评教得分分布对比

各年级综合评价结果分布情况如下：

表 7：分年级综合评价结果分布情况统计表

年级	门次	平均分	最高分	最低分	75分以下	75-80	80-85	85-90	90-95	95分以上
大一	276	87.50	100.00	79.17		1.45%	28.62%	47.83%	18.12%	3.99%
大二	405	86.96	100.00	74.00	0.49%	4.44%	32.84%	40.00%	17.53%	4.69%
大三	826	86.01	100.00	70.00	0.85%	7.02%	36.92%	39.10%	12.35%	3.75%
大四	34	85.71	98.24	70.00	5.88%	5.88%	35.29%	35.29%	14.71%	2.94%
混级	377	86.08	100.00	72.35	0.27%	3.18%	43.24%	37.93%	12.47%	2.92%

#### 4. 分职称、年龄统计的教师综合评价分布情况

(1) 从教师职称来看，教授的综合评价平均得分较高。平均分 90 分以上成绩比例为 22.85%，比副教授高 6.55%，比讲师高 4.60%。

表 8：不同职称教师综合评价结果分布情况统计表

职称	门次	平均分	最高分	最低分	75分以下	75-80	80-85	85-90	90-95	95分以上
教授	512	86.80	100.00	74.17	0.59%	3.91%	35.16%	37.50%	17.97%	4.88%
副教授	951	86.21	100.00	70.00	0.95%	5.47%	37.22%	40.06%	12.72%	3.58%
讲师	378	86.75	100.00	76.84		3.70%	34.13%	43.92%	14.55%	3.70%
助教	10	86.08	89.44	81.25			30.00%	70.00%		
其他	67	85.06	95.00	75.83		11.94%	38.81%	38.81%	10.45%	

(2) 从教师年龄来看，各年龄段教师平均得分基本呈“凹”形分布，51-60 岁教师平均分最低。

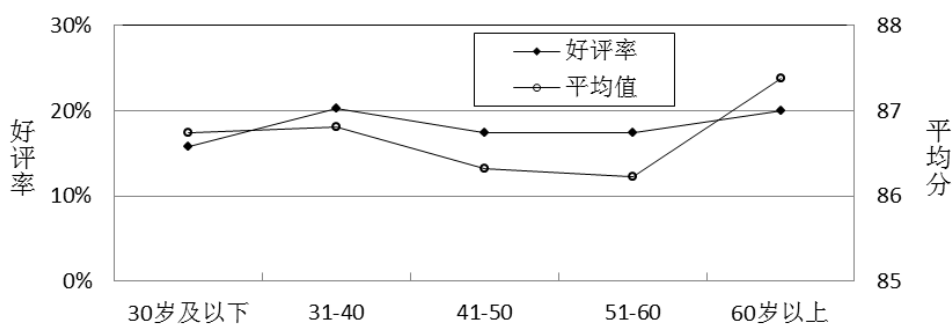


图 11：不同年龄段教师平均分与好评率

表 9：不同年龄段教师综合评价结果分布情况统计表

年龄段	门次	平均分	最高分	最低分	75分以下	75-80	80-85	85-90	90-95	95分以上
30岁及以下	19	86.74	98.57	80.83			36.84%	47.37%	10.53%	5.26%
31-40岁	607	86.81	100.00	72.35	0.66%	4.12%	33.44%	41.52%	15.82%	4.45%
41-50岁	702	86.32	100.00	70.00	0.57%	4.99%	37.04%	40.03%	13.96%	3.42%
51-60岁	501	86.23	100.00	70.00	0.80%	5.19%	37.72%	38.92%	13.57%	3.79%
60岁以上	30	87.38	96.88	81.25			36.67%	43.33%	13.33%	6.67%

### 三、学生对教师的分项评价

为帮助教师有针对性地改进教学，提高教学水平，学生从师德风范、教学态度、教学内容、教学方法和教学效果等 7 个方面对教师进行分项评价。

和上学期相比，各分项指标中，教师“师德风范”的优秀率和平均得分仍然最高；“课外支持”、“教学效果”的优秀率、平均分较低，如下：

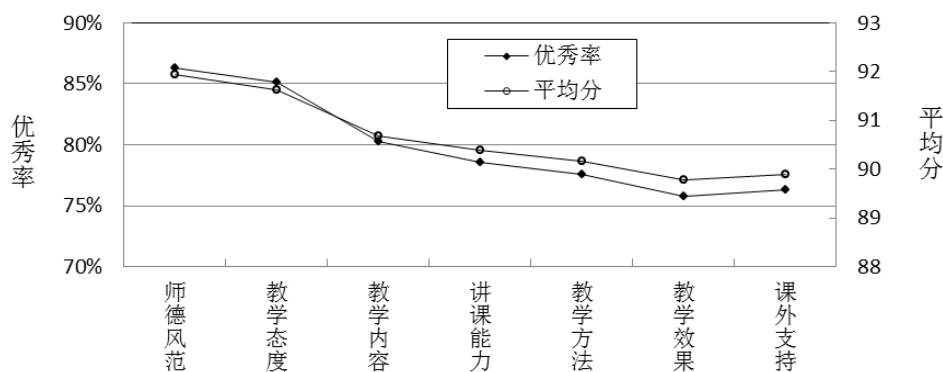


图 12：学生对教师的分项评价平均分和优秀率

表 10：对理论课教师分项评价的结果

序	指标	最优	优	良	中	差
1	师德风范	36.31%	49.99%	11.15%	1.87%	0.68%
2	教学态度	34.48%	50.62%	12.17%	2.07%	0.65%
3	教学内容	30.97%	49.32%	16.07%	2.82%	0.82%
4	讲课能力	30.81%	47.75%	17.04%	3.28%	1.11%
5	教学方法	29.58%	48.01%	17.91%	3.41%	1.08%
6	教学效果	28.73%	46.99%	19.00%	3.87%	1.41%
7	课外支持	29.21%	47.07%	18.32%	4.18%	1.21%

表 11：各学院教师分项评价平均分

学院	师德风范	教学态度	教学内容	讲课能力	教学方法	教学效果	课外支持
全校平均分	91.94	91.62	90.68	90.39	90.16	89.78	89.89
航天学院	90.95	90.51	89.37	88.85	88.64	88.28	88.45
电信学院	91.31	90.55	89.30	88.94	88.64	88.00	88.63
机电学院	91.14	90.66	89.94	89.49	89.37	89.10	89.08
材料学院	91.11	90.61	89.87	89.49	89.35	89.02	89.07
能源学院	90.22	89.83	88.89	88.38	88.40	87.84	88.33
电气学院	91.41	90.96	89.75	89.40	89.13	88.68	88.96
化工学院	91.54	91.37	89.98	89.49	89.36	88.79	89.12
物理系	94.32	94.19	92.75	91.72	91.53	91.02	92.20
数学系	93.85	93.54	92.65	92.30	92.13	91.65	91.65
生命学院	92.08	91.87	90.34	89.75	89.69	89.04	89.70
经管学院	91.68	91.35	90.39	90.00	89.82	89.47	89.59
人文学院	91.37	91.17	90.65	90.62	90.41	90.10	89.98
土木学院	92.02	91.74	90.54	90.17	90.10	89.71	90.23
市政学院	91.71	91.43	90.70	90.29	90.21	89.86	89.83



学院	师德师风	教学态度	教学内容	讲课能力	教学方法	教学效果	课外支持
建筑学院	90.93	90.60	89.68	89.43	89.10	89.00	89.25
交通学院	90.62	89.89	88.90	88.42	88.29	87.93	88.20
计算机学院	92.64	92.39	91.44	90.95	90.51	90.21	90.99
软件学院	90.79	90.27	89.13	88.99	88.67	88.15	88.31
外国语学院	92.70	92.44	91.27	91.25	90.89	90.44	90.94
法学院	91.60	91.38	90.52	90.32	89.95	89.28	89.57
体育部	92.81	92.43	91.72	91.71	91.53	91.29	90.09
马克思学院	92.35	92.35	91.52	91.52	91.21	90.73	90.42
其他	92.46	92.39	91.74	91.63	91.47	91.26	91.18

#### 四、学生对课程的评价

学生对课程的评价分为努力度评价、难易度评价、教材满意度评价三部分。  
各项评价比例如下：

表 12：学生对课程的评价

序号	项目	分项			
1	努力度	很重要	不重要	较重要	
	比例	58.04%	6.40%	35.56%	
2	难易度	自学即可学会	努力也学不会	努力能学会	
	比例	19.27%	9.27%	71.46%	
3	教材满意度	不满意	很满意	较满意	无教材
	比例	6.38%	41.43%	35.98%	16.21%

1. 各院系学生反映课程内容“很重要”的比例如下：

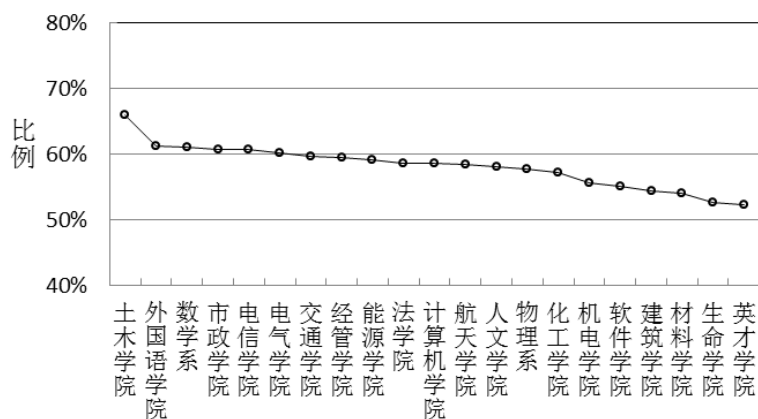


图 13：学生反映本院系所开课程内容“很重要”比例分布情况

从课程类型来看，学生反馈各类课程“很重要”的比例如下：

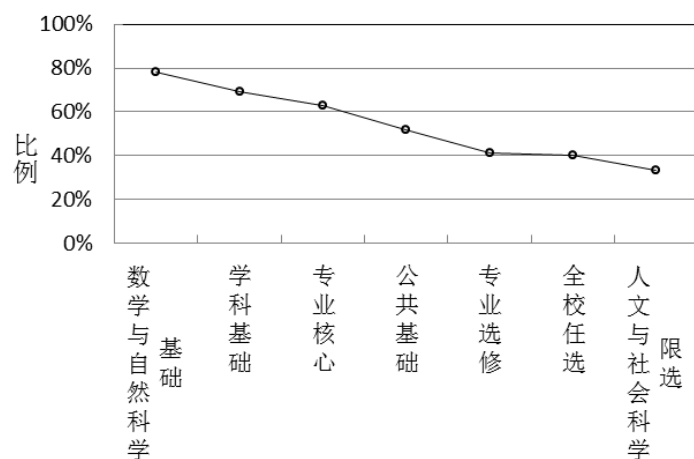


图 14: 学生反映不同课类内容的重要度

2. 在课程内容难易度方面, 从课程类型来看, 有 33.40% 的学生认为人文与社会科学限选课自学即可掌握。反映数学与自然科学、学科基础课“努力也学不会”的比例最大, 分别为 14.79%、12.33%。

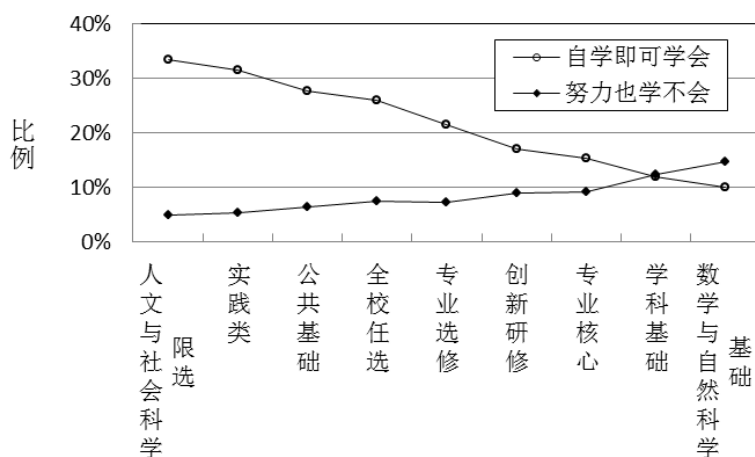


图 15: 学生反映不同课类难易度情况

学生反映各学院的课程难易度如下:

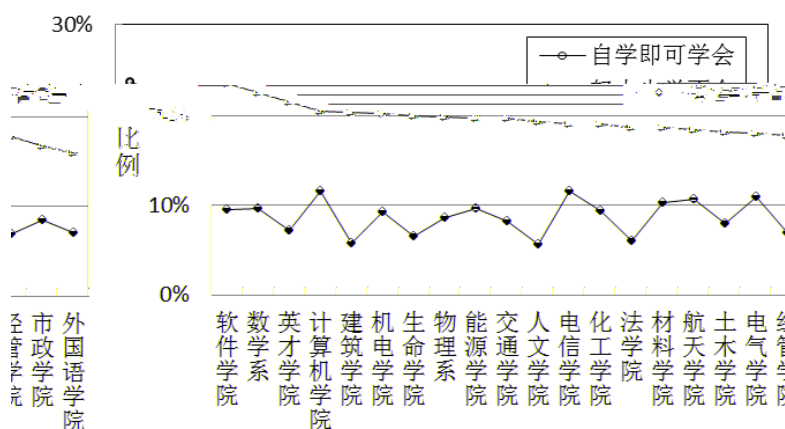


图 16: 学生对各院系课程的难易度评价情况

3. 学生对所选用教材内容和质量的“满意度”(很满意+较满意)达 77.41%。

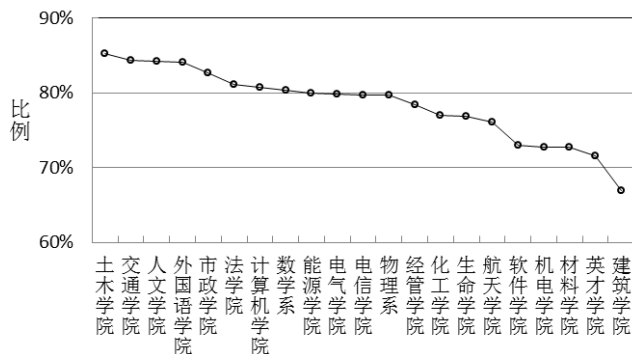
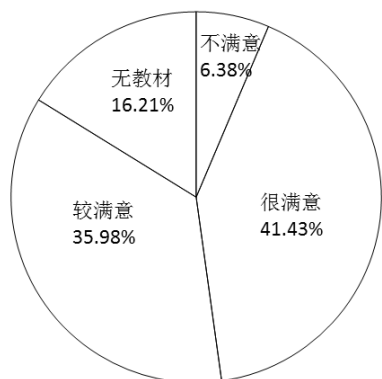


图 17：学生对教材的满意度分布

图 18：学生对各院系选用教材“很满意”比例分布

## 五、学生对自我学习状态的评价

学生对自我学习状态的评价分为兴趣度、努力度、出勤率三部分。各部分比例如下：

表 13：学生对自我学习状态的评价

序号	项目	分项		
1	兴趣度	很感兴趣	没兴趣	有些兴趣
	比例	49.27%	8.02%	42.72%
2	努力度	很努力	较努力	没努力
	比例	49.41%	43.58%	7.01%
3	出勤率	97.28%		

### 1. 兴趣度

各院系学生对课程学习“很感兴趣”的比例如下：

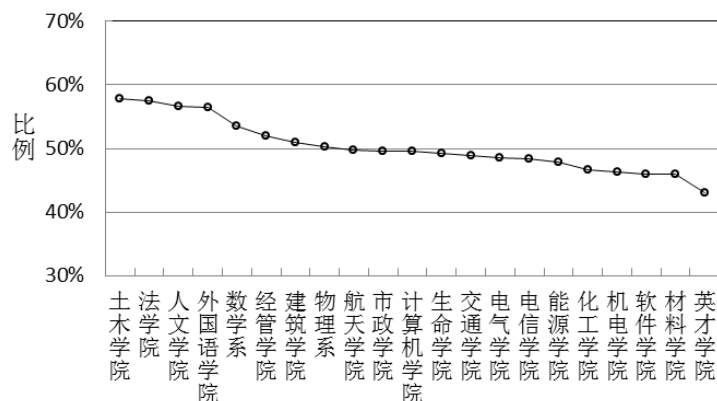


图 19：各院系学生对课程学习“很感兴趣”的比例

各年级学生对课程学习的“兴趣度”如下：

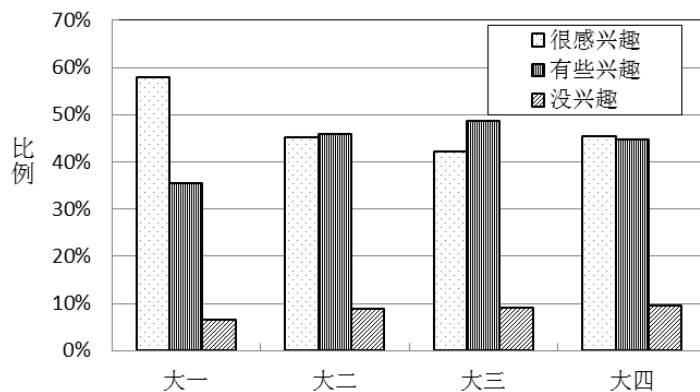


图 20: 不同年级学生对课程学习的“兴趣度”

## 2. 投入度

各院系“很努力”的学生比例如下:

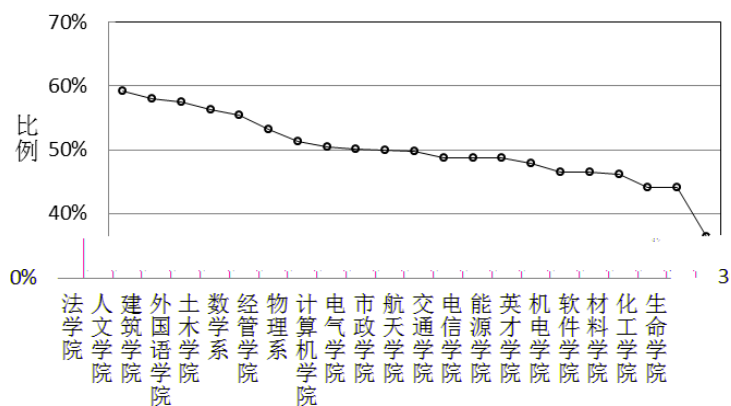


图 21: 各院系很努力的学生比例

各年级学生努力度情况如下:

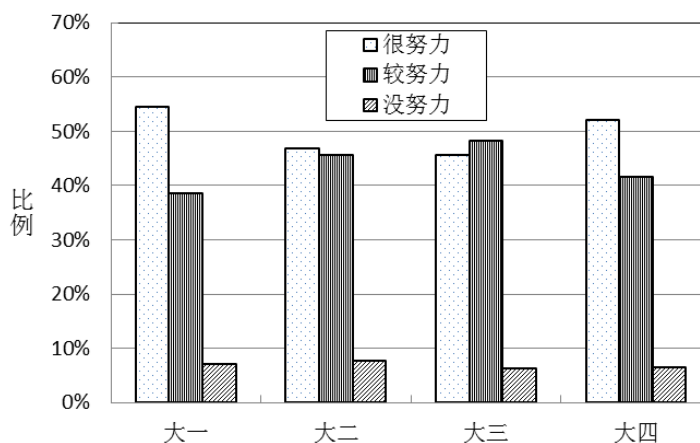


图 22: 不同年级学生努力度情况

## 3. 出勤情况

学生自愿填写各门课程学习中的出勤率。各学院、各年级、各类课程学生出勤率平均值如下:

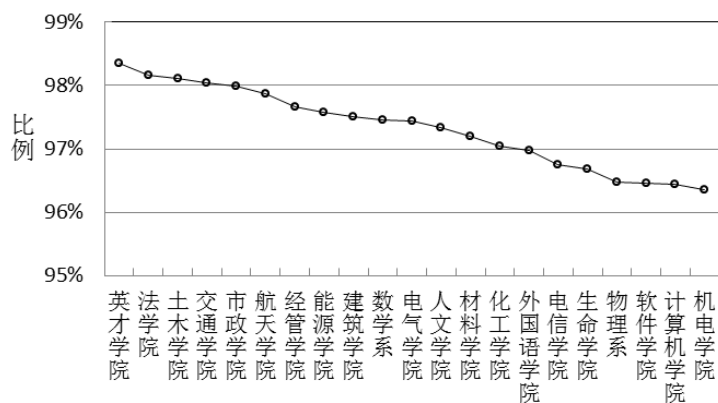


图 23: 各学院学生出勤率

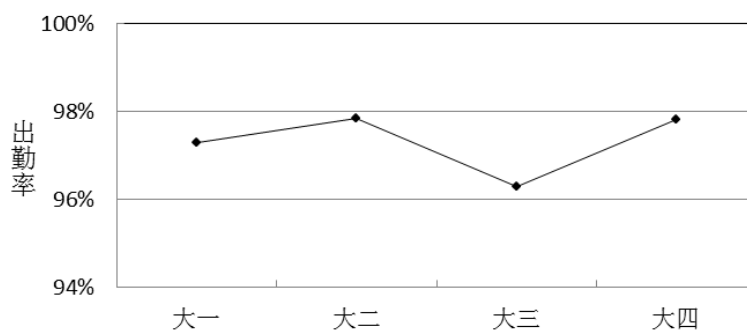


图 24: 各年级学生出勤率

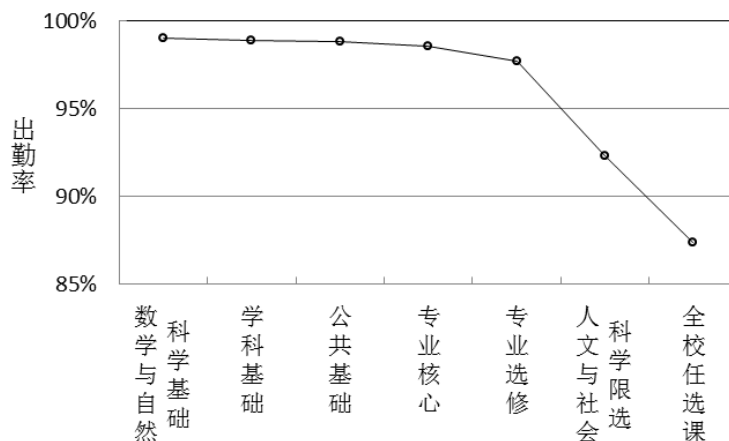


图 25: 各类课程学生出勤率

## 六、学生开放性留言情况

2016 年春季学期，学生通过评教系统为授课教师留言 29660 条。

其中，对教师“优秀之处”的留言主要集中在：认真负责(3253 条)、幽默风趣(1242 条)、讲课清晰(720 条)、课程内容丰富(668 条)，讲解生动(554 条)、细致(536 条)、有耐心(450 条)、严谨(297 条)、和蔼(184 条)、有激情(117 条)、知识渊博(119 条)、平易近人(99 条)等；对教师存在的“不足之处”，学生也提出了自己的期望和改进的建议。

现将学生留言中希望教师做出改进之处概要总结如下：

1. 教学基本功：教师讲课能力差（20 条），对学生态度差（37 条），普通话不标准，地方口音重（105 条），吐字不清（43 条），声音小、不清楚（291 条），应调整语速（94 条）；板书不清晰、不工整（157 条），念 PPT 或 PPT 使用不当（262 条）。

2. 教学秩序：教师上课迟到（20 条），上课或课间抽烟，影响教室空气（6 条），课间时间安排不当（18 条），部分老师不能很好掌控课堂，纪律不好（43 条），学生出勤率低（13 条）。

3. 教学内容：部分教师讲课内容枯燥无味（197 条），课程内容太难，学生听不懂（468 条），不能很好的把握课程的进度，太快或太慢（687 条）。

4. 教学方法：讲课死板（42 条），课堂不活跃，沉闷（101 条），单调、缺乏趣味性（70 条），教师授课重点不突出（224 条），讲解少（216 条）。

5. 考试和作业：对考试内容、难度、形式不满意（134 条），对作业、习题量不满意（376 条）。

所有留言（不含学生个人信息）及课程评价相关信息经由评教系统已反馈至授课教师本人。

## 七、学生对实验课的评价

### 1. 实验评价总体情况

本学期实验评教涉及 17 个院系的 387 门次实验课。各院系实验课（部分学院含实践、设计环节）开课门次数，差别较大。情况如下：

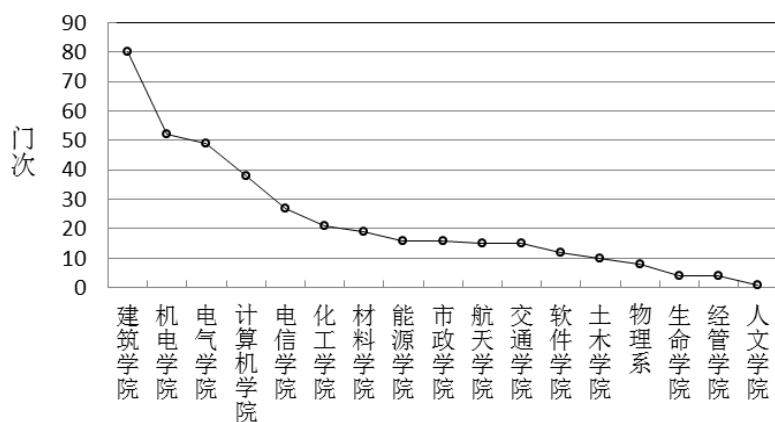


图 26：各院系实验课开课次数

实验评价总分由各分项评价结果按权重计算取得。最高分为 99.36，最低分

为 77.80，平均得分 90.25。评价总分基本呈现正态分布的特点，如下。

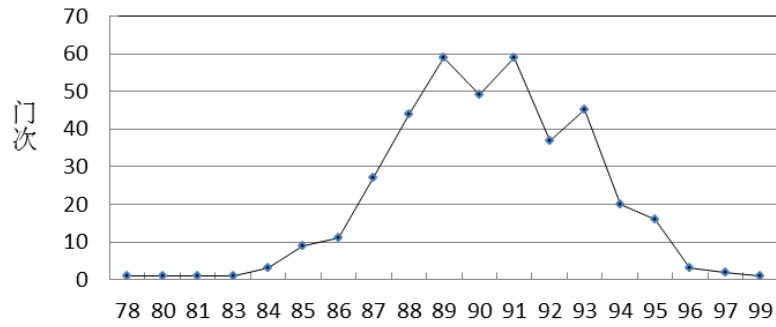


图 27: 实验评价总分取整次数分布

## 2. 实验课分项评价

实验教学评价分为 8 个方面：实验环境、实验设备、指导教师、实验设计、实验内容、实验效果、实验考核、实验室开放情况。

其中学生对“指导教师”的评价平均分和优秀率都最高。对“实验设备”的评价最低，最不满意。对“实验效果”评教得分和优秀率也较低。

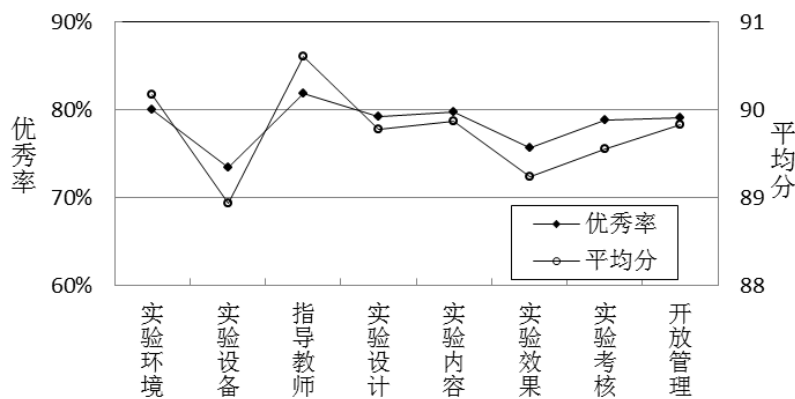


图 28: 学生对实验分项评价优秀率及平均分

表 14: 对实验分项评价的结果统计表

序	指标	最优	优	良	中	差
1	实验环境	27.67%	52.37%	15.57%	2.81%	1.58%
2	实验设备	24.09%	49.37%	20.43%	3.99%	2.11%
3	指导教师	29.21%	52.68%	14.25%	2.66%	1.20%
4	实验设计	23.46%	55.70%	16.92%	3.02%	0.90%
5	实验内容	23.62%	56.07%	16.51%	2.97%	0.82%
6	实验效果	23.31%	52.28%	19.38%	3.54%	1.48%
7	实验考核	22.45%	56.33%	16.85%	3.09%	1.28%
8	开放管理	24.47%	54.60%	16.73%	3.15%	1.05%

### 3. 分院系实验评价得分情况

各院系实验评价的平均得分和好评率（进入全校前 25%的比例）差别较大如

下图：

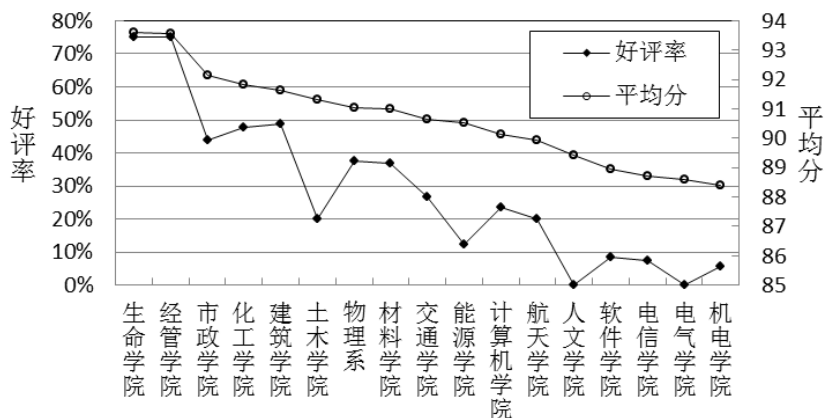


图 29: 院系实验课评教平均分分布、好评比例

表 15: 各院系实验课评价结果分布情况统计表

学院	参评门次	平均分	最高分	最低分	75-80	80-85	85-90	90-95	95 分以上
航天学院	15	89.92	94.31	87.02			66.67%	33.33%	
电信学院	27	88.70	95.12	85.54			88.89%	7.41%	3.70%
机电学院	52	88.41	95.29	80.55		11.54%	63.46%	23.08%	1.92%
材料学院	19	91.00	93.24	85.31			21.05%	78.95%	
能源学院	16	90.52	94.74	88			50.00%	50.00%	
电气学院	49	88.59	91.99	84.74		2.04%	75.51%	22.45%	
化工学院	21	91.84	93.94	88.69			4.76%	95.24%	
物理系	8	91.05	92.73	88.98			50.00%	50.00%	
生命学院	4	93.59	96.05	91.38				75.00%	25.00%
经管学院	4	93.57	96.84	91.48				75.00%	25.00%
人文学院	1	89.43	89.43	89.43			100.00%		
土木学院	10	91.33	92.81	89.3			10.00%	90.00%	
市政学院	16	92.15	94.65	88.88			6.25%	93.75%	
建筑学院	80	91.63	99.36	80.31		2.50%	25.00%	58.75%	13.75%
交通学院	15	90.66	93.41	86.38			33.33%	66.67%	
计算机学院	38	90.12	95.31	77.8	2.63%		55.26%	39.47%	2.63%
软件学院	12	88.93	92.73	83.52		8.33%	58.33%	33.33%	

### 4. 分年级统计的实验评价总分分布情况

从学生所在的年级来看，大一学生对实验课的评价明显高于其他年级，90 分以上占 97.22%。各年级评价平均分如下：



表 16: 分年级实验评价结果分布情况统计表

年级	门次	平均分	最高分	最低分	75-80	80-85	85-90	90-95	95 分以上
大一	36	93.88	99.36	89.19			2.78%	72.22%	25.00%
大二	134	90.64	97.11	77.80	0.75%	0.75%	34.33%	62.69%	1.49%
大三	198	89.31	96.05	80.31		4.04%	61.11%	33.33%	1.52%
大四	13	89.30	95.13	84.69		7.69%	53.85%	30.77%	7.69%
混合	7	91.73	95.29	87.01			28.57%	57.14%	14.29%

## 5. 实验课评教留言

学生通过评教系统为实验课留言 5033 条。其中优秀之处有：教师态度好、认真负责、耐心（415 条）；设备齐全、先进（105 条）；实验环境好（70 条）；实验设计合理（92 条）等。不足之处有：实验室设备损坏，实验教师态度不好，实验时间安排不合理等。每个开课院（系）存在的问题不尽相同，举例说明：

航天学院：仪器破旧（38 条），实验室环境不满意（11 条），对教师态度、指导等不满意（15 条）。

电信学院：设备少、设备差（24 条）。

电气学院：教师态度不好（19 条），实验设备、仪器破旧（96 条）。

化工与化学学院：仪器少、旧（26 条），对教师不满意（5 条），其中教师上课打电话（1 条）。实验室环境不好（8 条），通风、排风不好（5 条）。

物理系：对教师不满意（31 条），其中态度不好（9 条）。仪器设备旧、部分损坏严重（86 条）。

市政学院：实验室排水不好（4 条），实验报告复杂、多（4 条），仪器设备不满意（12 条）。

计算机学院：实验难、打击自信心（38 条），教师指导不够，态度不好（26 条），电脑旧、慢（4 条），网络慢（11 条）。

其他院系意见较分散，实验课负责人可以登录教务系统查看详细学生留言。

## 八、以评促改，积极提高

针对学生评教反映出的问题，提出以下改进意见：

1. 针对分项评价中“教学效果”最需提高的问题，教师应大力推动“成效为本”的教学模式，将“效果”作为授课是否成功的标志。

成效为本的教学方法是一种在教学和学习过程中主要关注和侧重学习成果的方法。教师教学和学生学习的过程以预先设计的学习目标或者成果作为教学和

学习的指南，希望通过教学过程，最终能够达到这些目标。

2. 针对不少学生反映课程内容“不重要”的问题，教师应该在授课之初向学生介绍本课程设置目的、教学目标、对毕业要求的支持度等，并在教学中充分体现学以致用思想，让学生重视学习并乐于学习。

3. 针对学生对“实验设备”和“实验效果”的满意度最低，学生留言中反馈“实验设备损坏、老旧”的问题。相关实验室应进一步强化教学实验室的建设，提高硬件水平，做好实验设计，确保学生实验的顺利进行。

希望通过本报告，为院系和任课教师提供有用的评价信息。也希望院系及相关教师能以积极、主动的态度利用评教信息总结和反思自己的教学工作，不断改进教学，切实提高我校的人才培养质量。

以上为 2016 年春季学期学生评教结果分析。

为鼓励优秀，树立表率，现将 2014 秋—2016 夏学期学生评教结果获 2 次以上 A+，且无 A 以下等级的教师及所授课程名单进行公布，详见附件。



## 附件：2014 秋—2016 夏评教结果优秀的教师及所授课程一览表

说明：表中教师在 2014 秋—2016 夏学生评教中获 2 次以上 A+，且无 A 以下等级。

序号	院系	姓名	课程名称	A+	A
1	航天学院	程燕平	理论力学 I	2	
2		胡恒山	材料力学 I	2	
3		来逢昌	数字集成电路设计	2	
4		李传江	创新训练课 I (A)	2	
5		史小平	现代控制理论基础	2	
6			自动控制原理 I	1	
7		孙毅	理论力学 I	2	
8		王秋生	材料力学 I	4	
9			板壳理论	2	1
10		王雨雷	半导体激光器及应用	2	
11		张桂莲	材料力学 I	2	
12		张莉	理论力学 III	1	1
13		张秋华	材料力学 I	2	
14		赵树山	弹性力学 I	2	
15		周鹏	材料力学 I	2	
16	电信学院	胡悦	数字图像处理 III (英文)	1	
17			遥感图像处理及遥感系统仿真创新	1	
18		林澍	天线原理 I	1	
19			天线原理 II	1	1
20			现代天线设计	1	1
21		任广辉	嵌入式系统	1	1
22			数字逻辑电路与系统 I	1	2
23		尹振东	电子线路基础 II (双语)	1	
24			数字逻辑电路与系统 II	1	
25		赵雅琴	通信电子线路 I	2	1
26		宗华	电磁场与电磁波 I	1	
27			电磁场与电磁波 II	1	
28		机电学院	何蕊	土木工程制图 I	4
29	姜继海		液压传动	2	
30	李旦		机械制造技术基础 I	2	
31	陆念力		工程机械金属结构	1	
32			起重机现代计算分析方法与程序设计	1	1
33	栾英艳		画法几何及机械制图 I	2	2
34	任刚		色彩	2	
35	唐艳丽		画法几何及机械制图 I	2	2
36	材料学院	费维栋	固体物理	2	
37		耿洪滨	金属学及热处理	2	
38		耿林	热处理原理与工艺 I	2	

39	材料学院	李洪涛	光电器件性能检测	2		
40		刘会杰	焊接冶金学	2		
41		史小平	自动控制原理 I	1		
42		田艳红	微连接原理与方法 (双语)	2		
43	能源学院	高继慧	热能利用过程中的节能减排技术	2		
44		何玉荣	锅炉压力容器强度分析与计算	1		
45			热能转换装置	1	2	
46	电气学院	霍炬	电路 I	1		
47			电路 III	1		
48		姜三勇	电子技术 I	2		
49			电工技术 I	1	1	
50		康磊	数字电子技术基础 I (双语)	2		
51			数字逻辑 (双语)	1		
52		李勇	电机学	2		
53		齐明	模拟电子技术基础 I	1		
54			数字电子技术基础	1		
55		任万滨	电器理论基础	2		
56		孙立山	电路 I	2		
57		吴辉	电工与电子技术	2	2	
58		杨旭强	电路 I	1	1	
59			电路 III	1		
60		赵志衡	高低压电器 (双语)	1		
61			嵌入式系统原理及应用	1	2	
62		物理系	韩权	大学物理 I	3	1
63			黄喜强	固体物理	2	
64	李均		大学物理 II	2		
65	任延宇		理论力学	2		
66	张井波		电动力学 (双语)	2		
67	张宇		电磁学	2		
68	甄丽娟		大学物理 II	2	2	
69	数学系	方茹	数理统计	1	1	
70			应用统计学	1		
71		靳水林	工科数学分析	2		
72		雷强	工科数学分析	2	1	
73		李冬松	工科数学分析	3	1	
74		王洪滨	工科数学分析	4		
75		尹逊波	工科数学分析	2		
76		张超	工科数学分析	2		
77		郑宝东	高等代数	4		
78			代数与几何	1	1	
79	生命学院	聂桓	生物化学 (下)	2		
80	经管学院	高艳茹	中级财务会计 (上)	2		
81			成本会计	1		

82	经管学院	高艳茹	会计职业道德	1	1
83		梅萍	国际贸易原理	2	
84		张莉	管理沟通(双语)	2	
85	人文学院	王洪	文化与民俗实践	2	
86		尹海洁	社会统计学	2	
87			社会学研究方法	2	
88	土木学院	李强	结构力学	2	2
89		齐加连	边坡工程	1	1
90			土力学及基础工程	1	1
91		张金生	结构力学(上)	2	
92			结构力学(II)	1	1
93		赵亚丁	土木工程材料	2	
94	市政学院	马军	水质工程学(I)	2	
95		孟宪林	环境规划与评价案例研究	2	1
96		张建利	建筑设备与能源系统自动化	1	1
97			建筑设备自动化	1	
98			自动控制原理	1	1
99	建筑学院	白小鹏	公共建筑设计原理	2	
100			建筑设计-3	1	
101		郭海博	建筑设计基础-1	1	
102			建筑设计基础-2	1	
103		刘立伟	多元复合议题的城乡发展规划	2	
104		刘松茯	外国建筑史	2	
105		刘晓光	当代国际景观创新设计方法	2	
106		罗鹏	建筑设计-6	2	
107			建筑弹性化设计与可动技术实践	1	
108			建筑设计-1	1	
109			建筑设计-7	1	1
110		邵郁	建筑设计基础-1	1	
111			建筑设计基础-2	1	1
112		王松华	室内环境设计-1	2	
113			环境综合设计	1	
114			环境综合设计-2	1	
115		王未	建筑设计基础-2	2	
116			建筑设计基础-1	1	1
117		邢军	城市道路与交通	3	
118		薛名辉	建筑设计基础-1	1	
119			建筑设计基础-2	1	
120	于戈	建筑设计基础-1	1		
121		建筑设计基础-2	1	1	
122	交通学院	程国柱	道路勘测设计	1	1
123			道路通行能力	1	1
124		王东升	路面工程	2	

125	计算机学院	郑贵滨	C++程序设计	1	1	
126			汇编语言程序设计	1	1	
127	外国语学院	李玉娟	俄语实践语法 II	1		
128			基础俄语 I	1	1	
129			基础俄语 II	1	1	
130		林丽	基础俄语 I	2		
131			基础俄语 II	2		
132		刘娟	基础日语 I	1		
133			基础日语 II	1		
134			日语视听说 I	1		
135		杨荫	基础日语 III	1		
136			基础日语 IV	1		
137		郁文静	基础俄语 III	1	1	
138			基础俄语 IV	1	1	
139		张红涛	日语视听说 III	1		
140			日语视听说 IV	1		
141		张明华	基础俄语 III	2		
142			基础俄语 IV	1	1	
143		法学院	宋建强	刑法分论	2	
144				刑事诉讼法	1	
145	化工学院	强亮生	结构化学	1	1	
146			结构化学 I	1		
147		宋兆成	有机化学 I (B)	2		
148			有机化学 II (A)	2		
149			有机化学 I (A)	1	1	
150			有机化学 II (B)	1	1	
151	有机化学 III	1	1			

(备注：2012 秋开始，学生评教成绩的前 5%定为“A+”等级。)