

教学简讯

2017年 第九期

哈工大本科生院

2017-11-29

哈尔滨工业大学 2016 年秋季学期

本科生评教结果分析报告

学生评教是我校教学质量保障体系的重要环节,是保障教学效果的重要途径之一。2016 年秋季学期学生评教情况如下:

一、学生评教总体情况

本学期,理论课评教涉及 22 个院系 1465 名教师 1983 门次课程,授课学时小于 6 的教师未参评。各院系课程数如下:

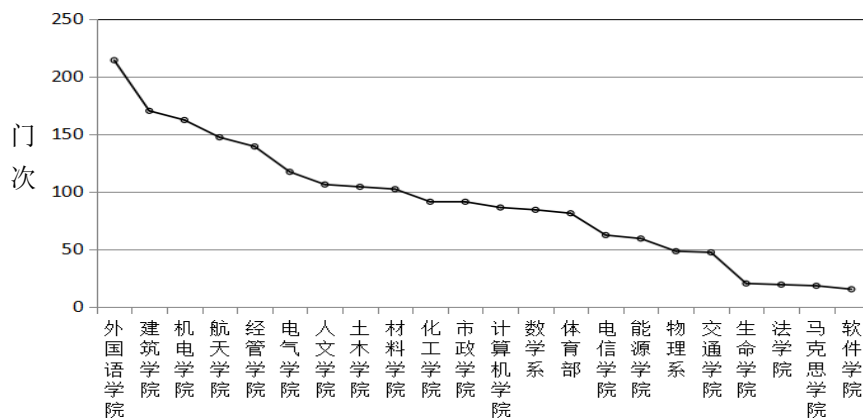


图 1 各院系理论课开课门次数

表 1 理论课程门次构成表

年级	门次	班型	门次	课程类型	门次
大一课	269	小班课 (≤ 34)	1017	创新教育	134
大二课	297	中班课 (35-74)	503	公共基础	232
大三课	395	大班课 (≥ 75)	405	数学与自然科学基础	104
大四课	501			文化素质	78
混合课	521			专业教育	1435

本科生应参加评教 15574 人，实际参评 15210 人，参评率 97.66%。其中，机电学院，材料学院，能源学院，电气学院参评率最高。

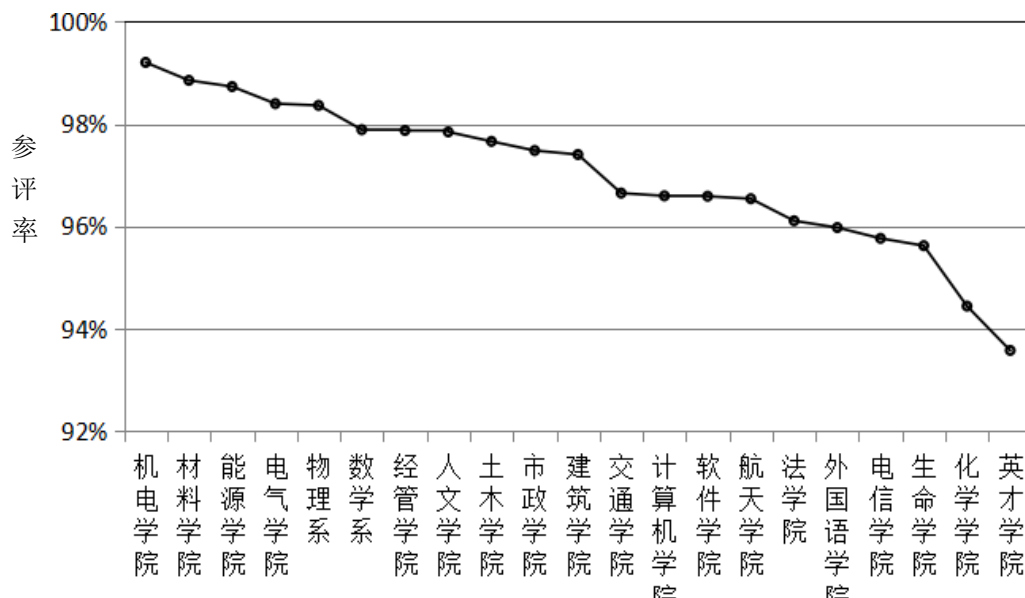


图 2 各院系学生参评率

二、学生对教师的综合评价

(一) 综合评价总体情况

本学期，教师的综合评价最高分为 100，最低分为 67.78，平均分为 86.77。

综合评价得分基本呈现正态分布特点。对得分取整，不同分数人次分布如下：

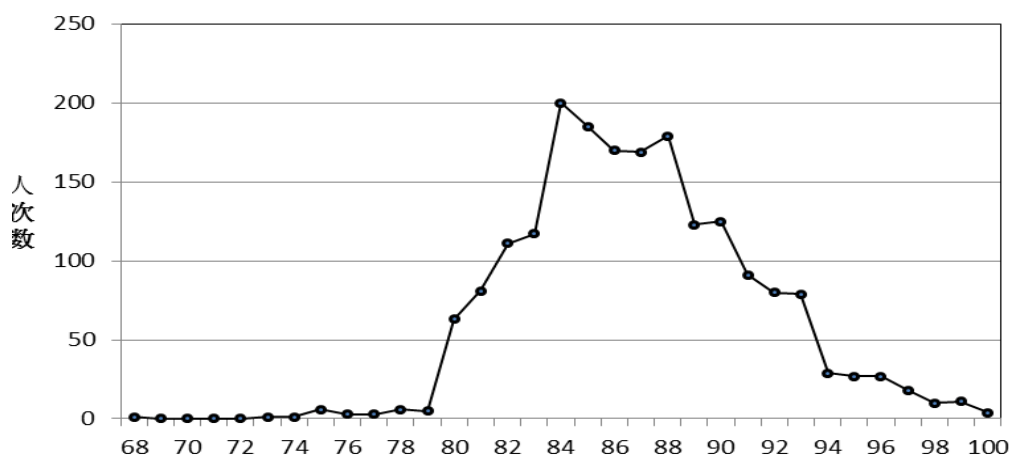


图 3 教师综合评价得分取整人次分布情况

(二) 各院系教师综合评价得分情况

各院系教师综合评价结果平均分差别不大，在 84.44 至 87.88 之间。获 90

分以上的教师比例，法学院最高，建筑学院、电气学院、能源学院较高，具体情况如下表：

表 2 各院系理论课教师综合评价结果分布情况统计表

院系	被评教师人次	平均分	最高分	最低分	75分以下	75-80	80-85	85-90	90-95	95分以上
法学院	19	87.63	95	76.84	0.00%	5.29%	31.58%	21.05%	36.82%	5.26%
建筑学院	170	88.14	99.33	79.14	0.00%	0.59%	28.82%	35.29%	23.53%	11.77%
电气学院	117	87.65	96.84	74.47	0.71%	0.85%	26.50%	36.75%	29.06%	5.13%
能源学院	59	87.88	100	78.33	0.00%	1.70%	15.25%	49.15%	30.51%	3.39%
土木学院	104	87.33	99.07	77.27	0.00%	2.88%	28.85%	36.54%	27.88%	3.85%
生命学院	20	86.2	95.83	81.03	0.00%	0.00%	50.00%	20.00%	25.00%	5.00%
材料学院	102	86.66	97.33	72.54	1.97%	0.00%	32.35%	36.27%	27.45%	1.96%
物理系	48	87.25	98.53	79.66	0.00%	2.09%	33.33%	37.50%	20.83%	6.25%
数学系	84	87.64	97.83	79.81	0.00%	1.19%	26.19%	46.43%	20.24%	5.95%
经管学院	139	86.42	98.57	78.11	0.00%	1.44%	38.85%	35.97%	20.86%	2.88%
航天学院	147	86.38	99.21	75.22	0.00%	0.00%	41.49%	34.01%	19.05%	4.08%
机电学院	162	86.98	97.37	76.08	0.00%	0.62%	30.25%	46.30%	21.60%	1.23%
化工学院	91	86.35	98.67	67.78	1.90%	0.00%	36.26%	40.66%	19.78%	2.20%
软件学院	15	85.3	92.14	75.7	0.00%	6.66%	46.67%	26.67%	20.00%	0.00%
市政学院	91	86.48	100	79.59	0.00%	1.90%	40.66%	38.46%	13.19%	6.59%
外国语学院	212	86.82	100	75.34	0.00%	0.94%	37.26%	43.87%	16.51%	1.42%
电信学院	62	86.75	100	79.63	0.00%	3.23%	24.19%	54.84%	12.90%	4.84%
交通学院	47	86.43	95.71	80	0.00%	0.00%	36.16%	46.81%	12.77%	4.26%
计算机学院	86	85.52	97.45	79.38	0.00%	1.17%	51.16%	32.56%	13.95%	1.16%
人文学院	106	85.85	99.29	75	0.00%	4.72%	35.85%	47.17%	11.32%	0.94%
马克思学院	18	84.33	90.14	79.91	0.00%	5.55%	55.56%	33.33%	5.56%	0.00%
体育部	81	85.02	96.53	78.24	0.00%	1.23%	53.10%	41.98%	2.46%	1.23%

各院系教师综合评价平均得分如下：

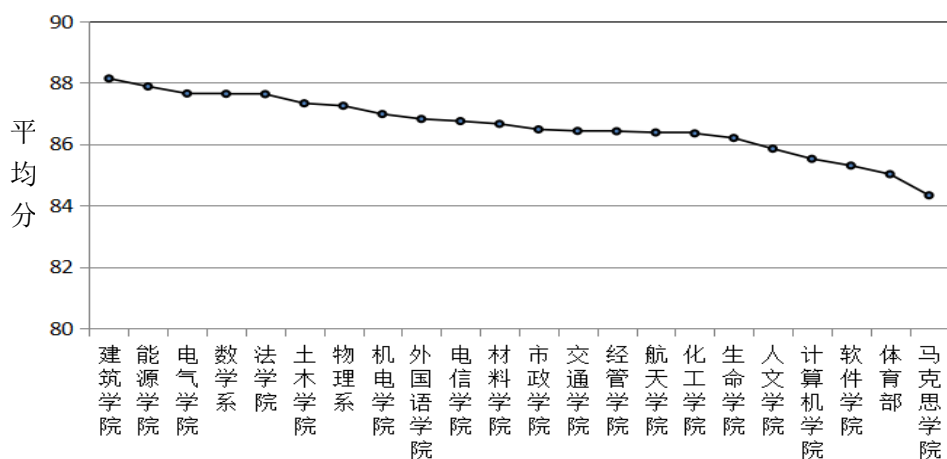


图4 各院系教师综合评价平均得分

各院系获好评（90分以上）与差评（80分以下）的教师比例差别较大，如下图所示：

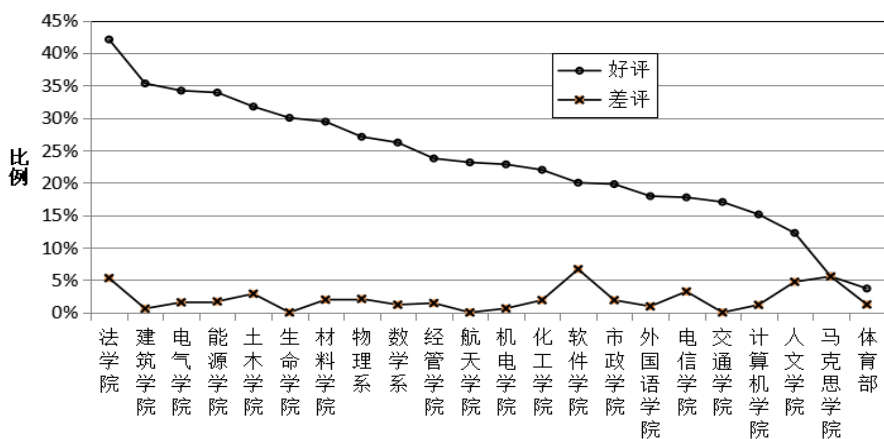


图5 院系好评率、差评率对比

经过对全校学生综合评价结果和学生考试平均分进行相关性分析，结果表明：学生成绩平均分高的课程，评教结果不一定高，两者没有相关性。

（三）分班型、课类、年级统计的教师综合评价得分情况

1. 从班级规模来看，小班任课教师的好评比例比大班高 9.3 个百分点。

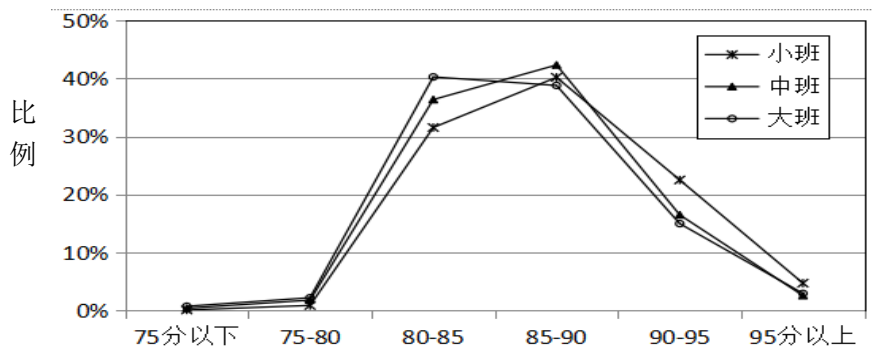


图6 班型规模和评教得分分布

表3 分班型综合评价结果分布情况统计表

班型	门次	平均分	最高分	最低分	75分以下	75-80	80-85	85-90	90-95	95分以上
小班	1017	87.16	100	67.78	0.10%	0.88%	31.56%	40.22%	22.52%	4.72%
中班	503	86.45	99.21	74.47	0.40%	1.79%	36.38%	42.35%	16.50%	2.58%
大班	407	86.16	99.07	72.54	0.74%	2.21%	40.29%	38.82%	14.99%	2.95%

2. 从课程类型来看，承担不同类课程教师的平均综合得分如下：

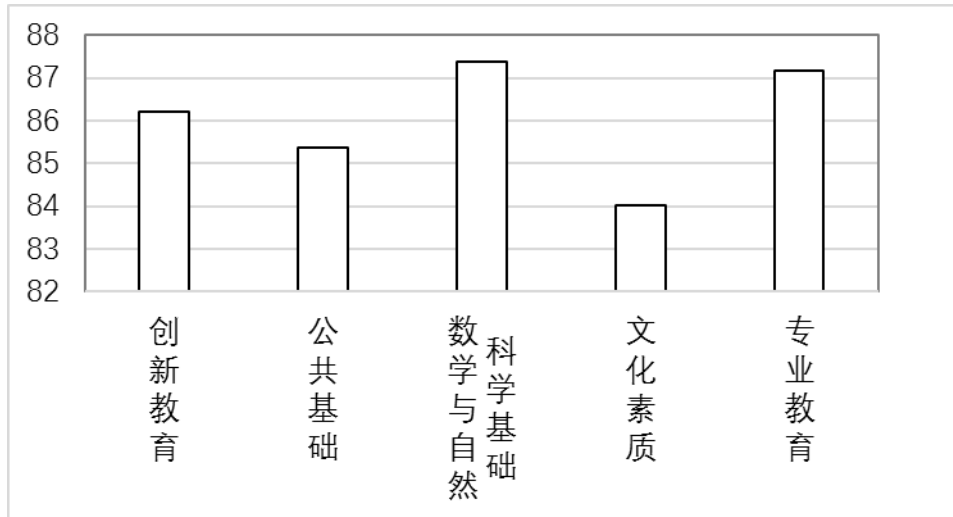


图7 各类课程评教平均分

表4 分课类综合评价结果分布情况统计表

课程类别	门次	平均分	最高分	最低分	75分以下	75-80	80-85	85-90	90-95	95分以上
创新教育	134	86.21	100	78.33	0.00%	0.75%	37.31%	39.55%	19.40%	2.99%
公共基础	232	85.38	96.53	75.34	0.00%	1.72%	45.69%	45.26%	6.90%	0.43%
数学与自然科学基础	104	87.38	97.83	79.81	0.00%	0.96%	30.77%	44.23%	18.27%	5.77%
文化素质	78	84.01	92.22	76.15	0.00%	2.56%	64.10%	29.49%	3.85%	0.00%
专业教育	1435	87.16	100	67.78	0.35%	1.39%	31.22%	39.30%	22.44%	5.30%

3. 从教师合作上课来看，秋季学期合上课共 637 门次，占课程总门次的 32.12%，得分对比如下：

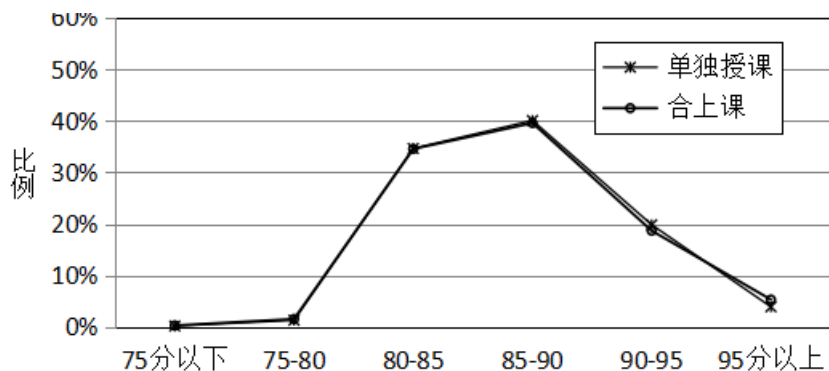


图8 不同上课类型评教得分分布

由上图可以看出单独授课与合上课的教师评教结果区别不大。

表5 合上课与单独授课综合评价结果分布情况统计表

上课类型	门次	平均分	最高分	最低分	75分以下	75-80	80-85	85-90	90-95	95分以上
单独授课	1346	86.75	100	67.78	0.22%	1.34%	34.62%	40.04%	19.84%	3.94%
合上课	637	86.84	99.29	74.52	0.31%	1.57%	34.54%	39.56%	18.68%	5.34%

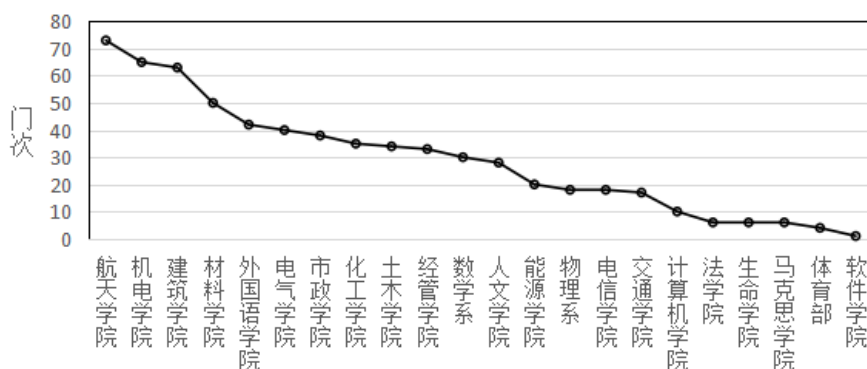


图9 各院系开设合上课比例

4. 按学生是否混合年级上课划分，不同年级的学生混合上课时，教师评教平均得分（86.01）低于单一年级上课（87.05），且从分数段来讲，高分段（90分以上）单一年级的比例高于混合年级的比例，其他阶段如下：

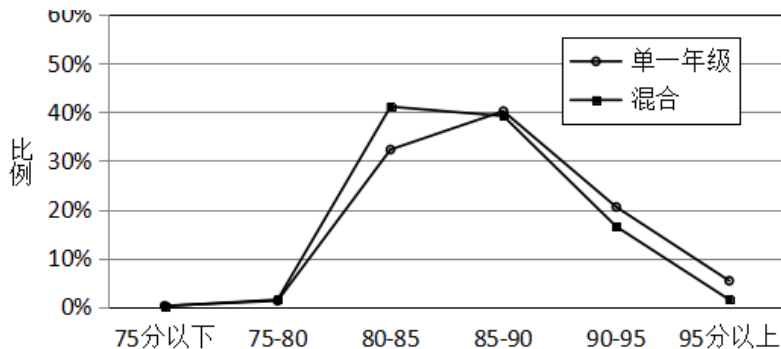


图10 混合年级与单一年级评教得分分布对比

各年级综合评价结果分布情况如下：

表 6 分年级综合评价结果分布情况统计表

年级	门次	平均分	最高分	最低分	75 分以下	75-80	80-85	85-90	90-95	95 分以上
大一	269	87.53	99	79.38	0.00%	0.37%	24.91%	51.30%	17.47%	5.95%
大二	297	86.75	99.29	75.7	0.00%	0.67%	34.68%	45.12%	14.81%	4.71%
大三	395	86.40	100	67.78	1.01%	2.78%	39.49%	31.90%	19.24%	5.57%
大四	501	87.49	100	75	0.00%	1.00%	29.14%	37.72%	26.55%	5.39%
混合	521	86.01	100	72.54	0.19%	1.54%	41.07%	39.16%	16.51%	1.54%

(四) 分职称、年龄统计的教师综合评价分布情况

1. 从教师职称来看，正高级的综合评价平均得分较高，且 90 分以上成绩比例 25.98%为最高。

表 7 不同职称教师综合评价结果分布情况统计表

职称	门次	平均分	最高分	最低分	75分以下	75-80	80-85	85-90	90-95	95分以上
正高级	585	87.17	100	74.92	0.18%	1.36%	29.74%	42.74%	20.34%	5.64%
副高级	944	86.64	100	72.54	0.32%	1.27%	37.18%	38.03%	19.39%	3.81%
中级	379	86.9	100	76.15	0.00%	1.06%	34.56%	39.84%	20.05%	4.49%
初级	21	86.68	91.54	67.78	4.76%	0.00%	42.86%	42.86%	9.52%	0.00%
其他	56	84.74	96.25	75.34	0.00%	7.14%	42.86%	37.50%	10.71%	1.79%

2. 从教师年龄来看，各年龄段教师平均得分基本呈“凹”形分布，41-50 岁教师平均分最低（30 岁以下数据只有 3 门）。

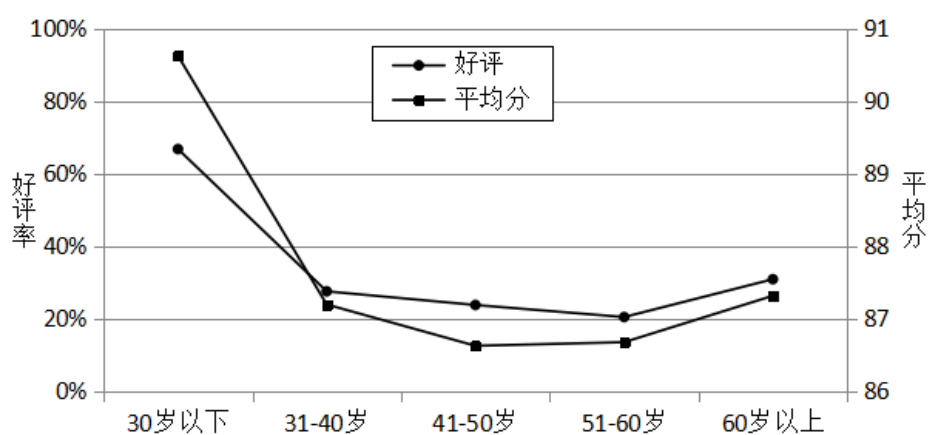


图 11 不同年龄段教师平均分与好评率

表 8 不同年龄段教师综合评价结果分布情况统计表

年龄段	门次	平均分	最高分	最低分	75分以下	75-80	80-85	85-90	90-95	95分以上
30岁以下	3	90.62	91.18	89.68	0.00%	0.00%	0.00%	33.33%	66.67%	0.00%
31-40岁	609	87.19	100	74.52	0.14%	1.00%	31.36%	40.07%	22.33%	5.10%
41-50岁	748	86.62	100	67.78	0.27%	1.47%	36.63%	37.97%	19.25%	4.41%
51-60岁	536	86.67	99.29	72.54	0.38%	1.31%	35.07%	42.91%	16.79%	3.54%
60岁以上	36	87.31	97.37	81.14	0.00%	0.00%	30.77%	38.46%	23.08%	7.69%

三、学生对教师的分项评价

为帮助教师有针对性地改进教学，提高教学水平，学生从师德风范、教学态度、教学内容、教学方法和教学效果等 7 个方面对教师进行分项评价。

和上学期相比，各分项指标中，教师“师德风范”的优秀率仍然最高；“课外支持”、“教学效果”的优秀率较低，如下：

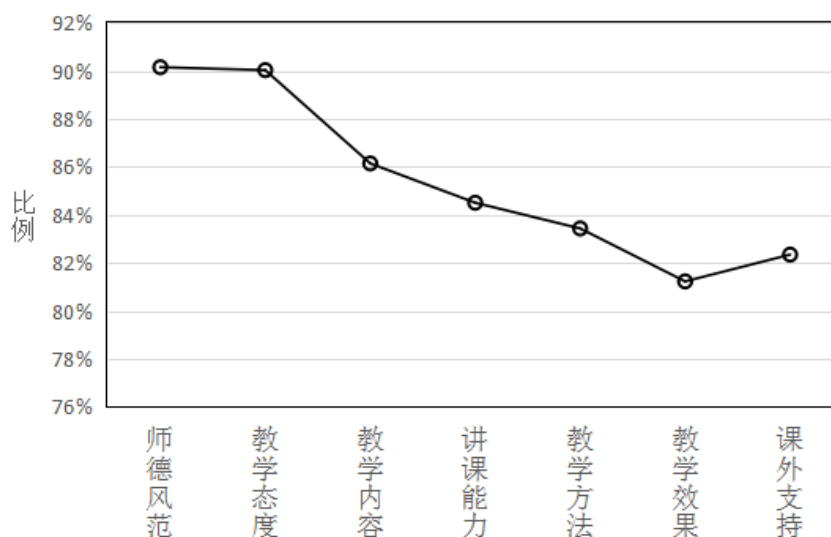


图 12 学生对教师的分项评价平优秀率

表 9 对理论课教师分项评价的结果

序	指标	最优	优	良	中	差
1	师德风范	51.43%	38.73%	8.03%	1.26%	0.55%
2	教学态度	50.61%	39.42%	8.12%	1.37%	0.47%
3	教学内容	46.11%	40.04%	11.36%	1.96%	0.53%
4	讲课能力	46.12%	38.39%	12.47%	2.14%	0.87%
5	教学方法	44.61%	38.83%	13.20%	2.45%	0.92%
6	教学效果	43.39%	37.85%	14.55%	2.98%	1.24%
7	课外支持	44.03%	38.32%	13.61%	2.97%	1.06%

四、学生对课程的评价

学生对课程的评价分为努力度评价、难易度评价、教材满意度评价三部分。各项评价比例如下：

表 10 学生对课程的评价

序号	项目	分项			
1	努力度	很重要	不重要	较重要	
	比例	63.05%	5.43%	31.52%	
2	难易度	自学即可学会	努力也学不会	努力能学会	
	比例	19.75%	8.55%	71.70%	
3	教材满意度	不满意	很满意	较满意	无教材
	比例	4.48%	49.74%	31.99%	13.79%

(一) 课程重要度

各院系学生反映课程内容“很重要”的比例如下：

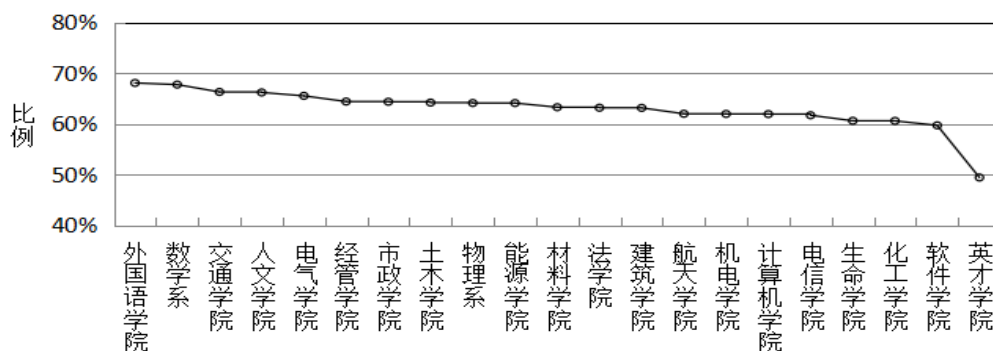


图 13 各院系学生反映课程内容“很重要”情况

从课程类型来看，学生反馈各类课程“很重要”的比例如下：

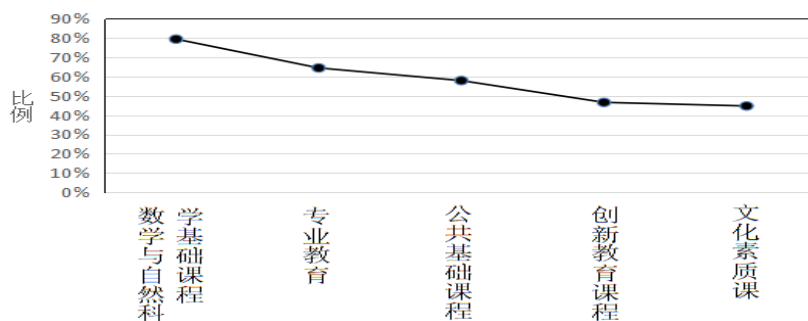


图 14 学生反映不同课类内容“很重要”情况

(二) 课程难易度

在课程内容难易度方面，从课程类型来看，有 30.31% 的学生认为公共基础

课程自学即可掌握。反映数学与自然科学基础课程、专业教育课程“努力也学不会”的比例最大，分别为 12.91%、9.01%。

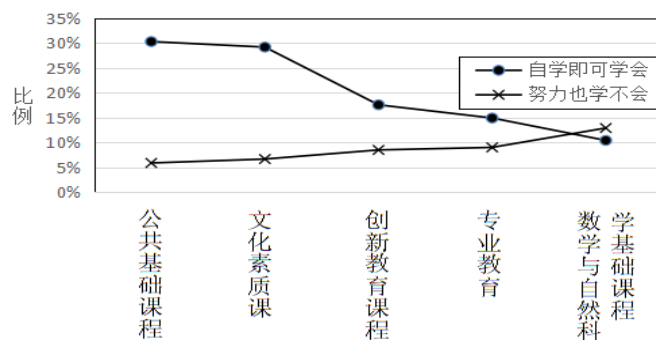


图 15 学生反映不同课类难易度情况

学生反映各学院的课程难易度如下：

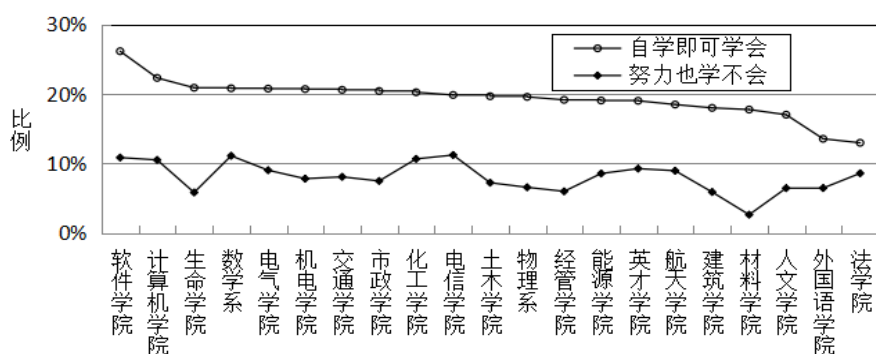


图 16 学生对各院系课程的难易度评价情况

(三) 教材内容和质量满意度

学生对所选用教材内容和质量的“满意度”（很满意+较满意）达 81.73%。

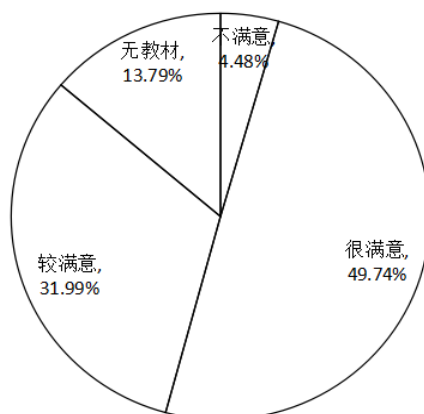


图 17 学生对教材的满意度分布

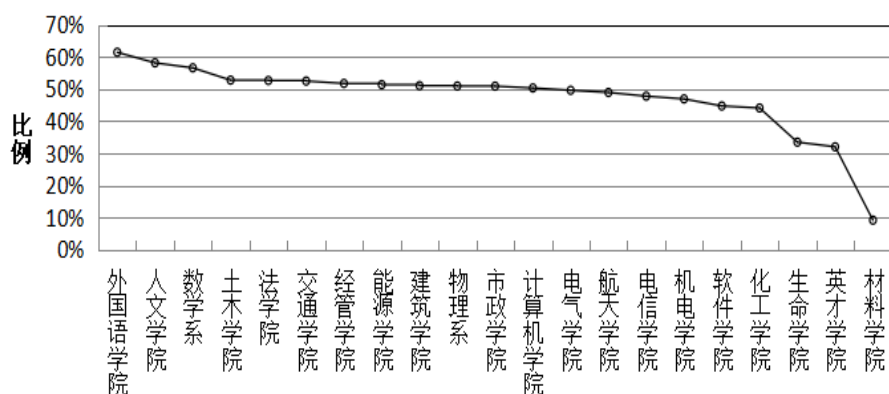


图 18 学生对各院系选用教材“很满意”比例分布

五、学生对自我学习状态的评价

学生对自我学习状态的评价分为兴趣度、努力度两部分。各部分比例如下：

表 11 学生对自我学习状态的评价

序号	项目	分项		
1	兴趣度	很感兴趣	没兴趣	有些兴趣
	比例	54.40%	6.83%	38.77%
2	努力度	很努力	较努力	没努力
	比例	53.92%	39.86%	6.22%
3	出勤率	96.84%		

(一) 兴趣度

各院系学生对课程学习的“兴趣度”如下：

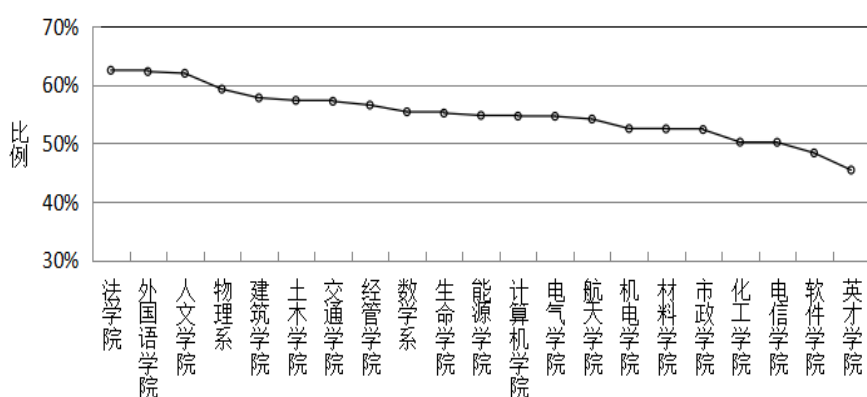


图 19 各院系学生对课程学习“很感兴趣”的比例

各年级学生对课程学习的“兴趣度”如下：

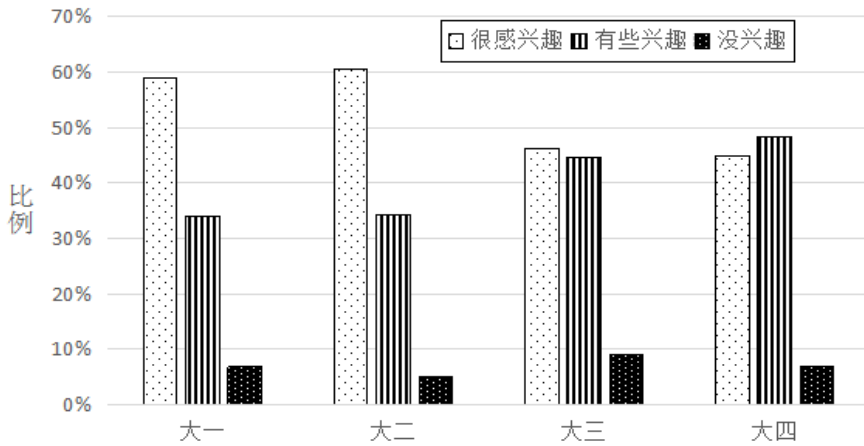


图 20 不同年级学生对课程学习的“兴趣度”

(二) 投入度

各院系“很努力”的学生比例如下：

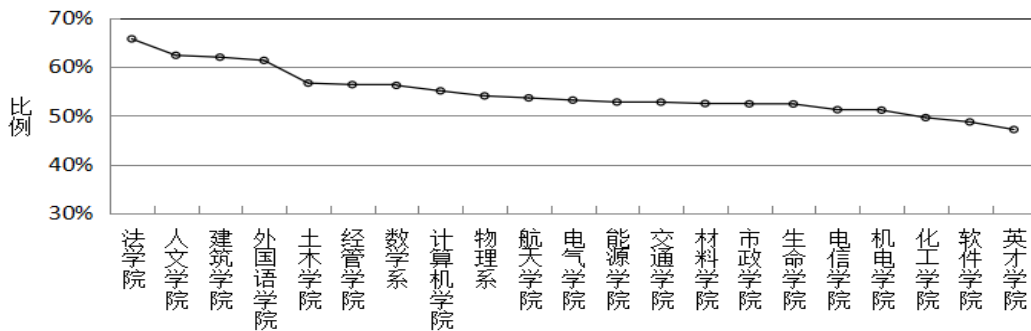


图 21 各院系很努力的学生比例

各年级学生努力度情况如下：

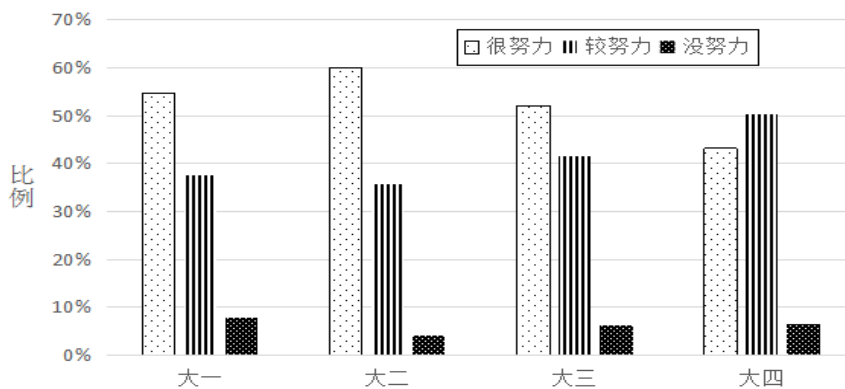


图 22 不同年级学生努力度情况

(三) 出勤情况

学生自愿填写各门课程学习中的出勤率。各学院、各年级、各类课程学生出勤率平均值如下：

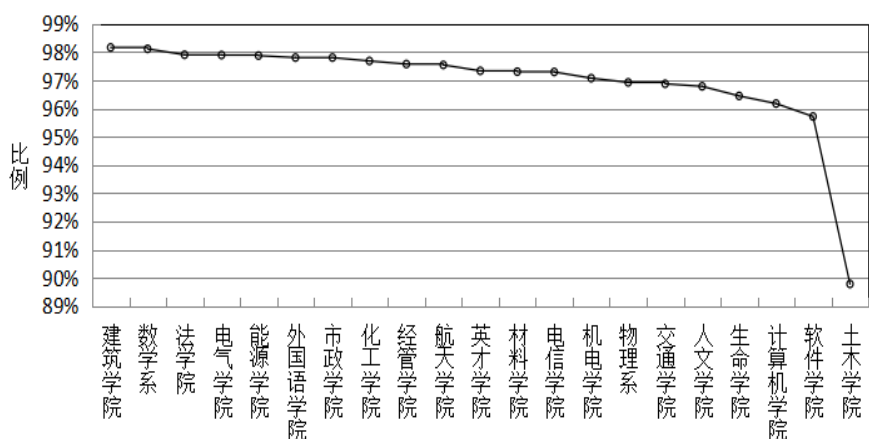


图 23 各学院学生出勤率

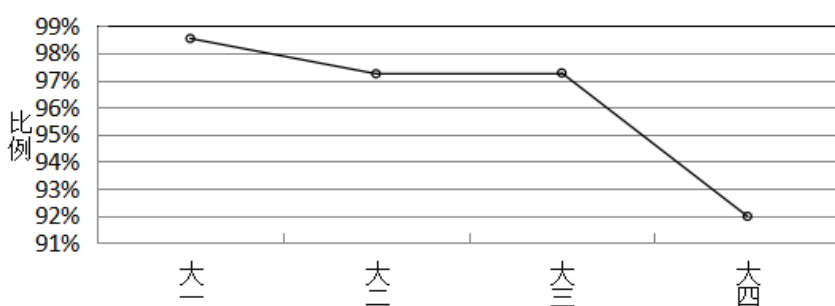


图 24 各年级学生出勤率

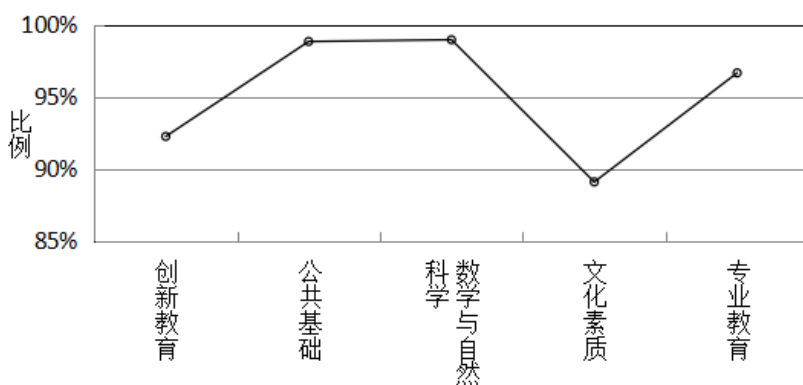


图 25 各类课程学生出勤率

六、学生开放性留言情况

2016年秋季学期，学生通过评教系统为授课教师留言 17773 条。

其中，对教师“优秀之处”的留言主要集中在：认真负责(2749 条)、幽默风趣(758 条)、课程内容丰富(341 条)，讲解生动(587 条)、细致(442 条)、有耐心(412 条)、严谨(319 条)、和蔼(161 条)、有激情(105 条)、知识渊博(84 条)、平易近人(73 条)、讲课清晰(34 条)等；对教师存在的“不足之处”，学

生也提出了自己的期望和改进的建议。

现将学生留言中希望**教师做出改进之处**概要总结如下：

1. 教学基本功：教师讲课能力差（63 条），对学生态度差（34 条），普通话不标准，地方口音重（43 条），声音小（37 条），应调整语速（104 条）；板书不清晰、不工整（107 条），念 PPT 或 PPT 使用不当（139 条）。

2. 教学秩序：教师上课迟到（11 条），上课或课间抽烟，影响教室空气（3 条），课间时间安排不当（4 条），部分老师不能很好掌控课堂，纪律不好（15 条），学生出勤率低（23 条）。

3. 教学内容：部分教师讲课内容枯燥无味（168 条），课程内容太难，学生听不懂（157 条），不能很好的把握课程的进度，太快或太慢（8 条）。

4. 教学方法：讲课死板（40 条），课堂不活跃，沉闷（29 条），单调、缺乏趣味性（20 条），教师授课重点不突出（136 条），讲解少（148 条）。

5. 考试和作业：对考试内容、难度、形式不满意（123 条），对作业、习题量不满意（255 条）。

所有留言（不含学生个人信息）及课程评价相关信息经由评教系统已反馈至授课教师本人。

七、学生对实验课的评价

（一）实验评价总体情况

本学期实验评教涉及 16 个院系的 403 门次实验课。各院系实验课（部分学院含实践、设计环节）开课门次数，差别较大。情况如下：

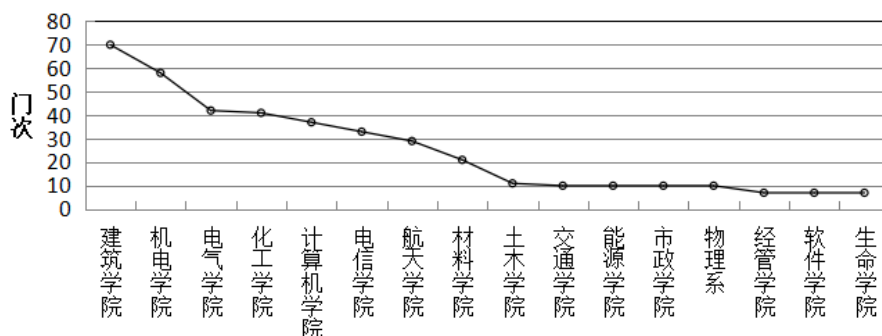


图 26 各院系实验课开课次数

实验评价总分由各分项评价结果按权重计算取得。最高分为 99.9，最低分为 82.17，平均得分 91.75。评价总分基本呈现正态分布的特点，如下。

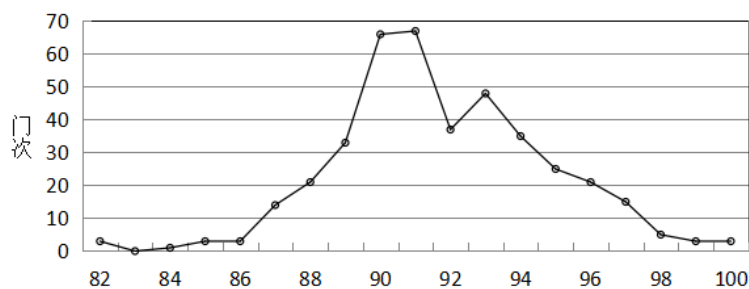


图 27 实验评价总分取整次数分布

(二) 实验课分项评价

实验教学评价分为 8 个方面：实验环境、实验设备、指导教师、实验设计、实验内容、实验效果、实验考核、实验室开放情况。

其中学生对“指导教师”的评价优秀率最高。对“实验设备”的评价最低，最不满意。对“实验效果”优秀率也较低。

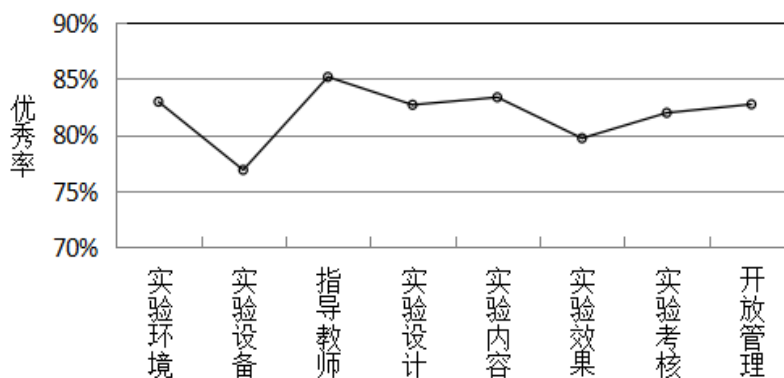


图 28 学生对实验分项评价优秀率

表 12 对实验分项评价的结果统计表

序	指标	最优	优	良	中	差
1	实验环境	35.87%	47.08%	13.00%	2.44%	1.61%
2	实验设备	32.21%	44.68%	17.30%	3.43%	2.38%
3	指导教师	37.65%	47.50%	11.62%	2.16%	1.08%
4	实验设计	32.89%	49.79%	13.97%	2.37%	0.99%
5	实验内容	33.15%	50.20%	13.25%	2.40%	1.00%
6	实验效果	31.90%	47.80%	15.94%	2.94%	1.41%
7	实验考核	31.61%	50.35%	14.35%	2.62%	1.06%
8	开放管理	33.22%	49.50%	13.60%	2.65%	1.04%

(三) 分院系实验评价得分情况

各院系实验评价的平均得分和好评率（进入全校得分前 25%的课程占所在学院课程总数的比例）差别较大如下图：

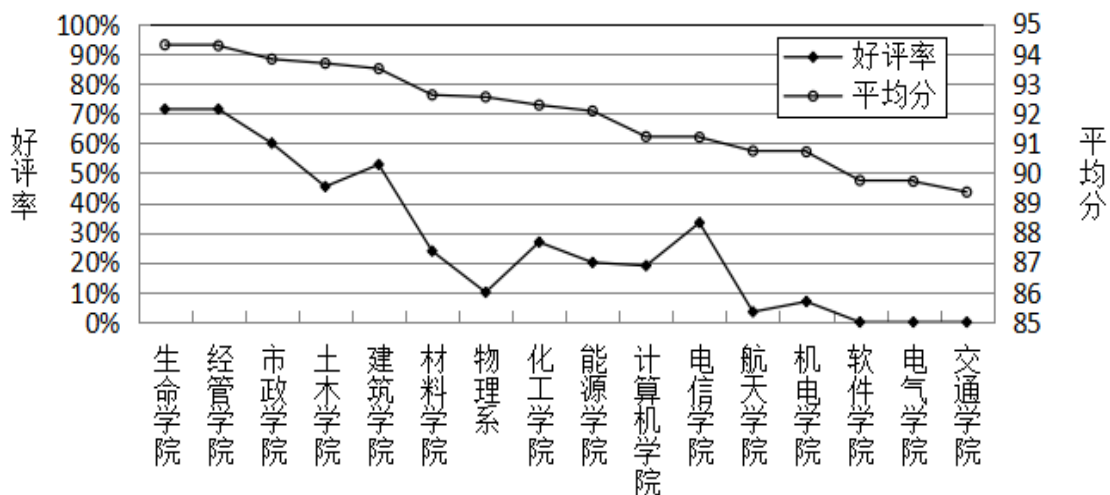


图 29 院系实验课评教平均分分布、好评比例

表 13 各院系实验课评价结果分布情况统计表

学院	参评门次	平均分	最高分	最低分	80-85	85-90	90-95	95 分以上
材料学院	21	92.62	96.05	89.04	9.52%	9.52%	80.95%	9.52%
电气学院	42	89.72	92.8	82.19	38.10%	38.10%	59.52%	0.00%
航天学院	29	90.74	93.73	88.49	34.48%	34.48%	65.52%	0.00%
电信学院	33	91.20	95.29	84.03	42.42%	42.42%	39.39%	15.15%
化工学院	41	92.28	98.75	86.5	12.20%	12.20%	75.61%	12.20%
机电学院	58	90.71	98.1	82.4	36.21%	36.21%	56.90%	5.17%
计算机学院	37	91.22	97.71	87.34	43.24%	43.24%	48.65%	8.11%
建筑学院	70	93.50	99.9	86.68	14.29%	14.29%	48.57%	37.14%
交通学院	10	89.36	93.27	82.17	50.00%	50.00%	40.00%	0.00%
经管学院	7	94.27	96.96	90.16	0.00%	0.00%	71.43%	28.57%
能源学院	10	92.08	94.96	90.3	0.00%	0.00%	100.00%	0.00%
软件学院	7	89.75	90.96	86.86	42.86%	42.86%	57.14%	0.00%
生命学院	7	94.30	96.31	91.69	0.00%	0.00%	57.14%	42.86%
市政学院	10	93.82	96.29	91.13	0.00%	0.00%	70.00%	30.00%
土木学院	11	93.68	99.75	87.7	18.18%	18.18%	45.45%	36.36%
物理系	10	92.55	97	90.23	0.00%	0.00%	90.00%	10.00%

（四）分年级统计的实验评价总分分布情况

从学生所在的年级来看，大一学生对实验课的评价明显高于其他年级，90分以上占100%。各年级评价平均分如下：

表 14 分年级实验评价结果分布情况统计表

年级	门次	平均分	最高分	最低分	80-85	85-90	90-95	95分以上
大一	24	94.05	99.9	90	0.00%	0.00%	66.67%	33.33%
大二	53	94.36	99.67	89.43	0.00%	3.77%	54.72%	41.51%
大三	121	90.84	99.75	82.4	0.83%	36.36%	55.37%	7.44%
大四	103	90.53	99.86	82.17	1.94%	36.89%	57.28%	3.88%
混合	102	92.17	98.75	84.03	0.98%	18.63%	65.69%	14.71%

（五）实验课评教留言

学生通过评教系统为实验课有效留言 2467 条。其中优秀之处有：教师态度好（15 条）、认真负责（141 条）、耐心（44 条）；设备齐全、先进（82 条）；实验环境好（40 条）；实验设计合理（27 条）；增强了实验能力（93 条）等。不足之处有：实验室设备器材破旧（347 条），实验教师态度不好（26 条），实验时间安排不合理（145 条），课时安排不合理（54 条）等，课程太难，指导不够（158 条）。每个开课院（系）存在的问题不尽相同，举例说明：

航天学院：主要集中在仪器设备器材破旧或缺少（41 条）；报告要求不明确，部分不合理，缺少指导（11 条）。

材料学院：集中在仪器设备破旧（11 条），少数反映实验内容少，人数太多。

电气学院：对教师不满意（48 条），其中态度不好（8 条）；仪器设备旧、部分损坏严重（55 条）；时间安排不合理（34 条），实验报告安排不合理（16 条）；

电信学院：实验设备仪器破旧，缺少，电脑软件安装不上，中毒（20 条）；时间安排不合理，课时少（10 条）；老师和实验报告的指导不够，报告安排不合理（13 条）。

化工学院：设备老化陈旧（43 条）；环境不好，有异味（11 条）；老师态度不好，指导不够（31 条），时间安排不合理（19 条）。

机电学院：设备陈旧，容易出故障（23 条）；内容较难，指导不够（25 条）；时间安排不合理（15 条）。

计算机学院：时间安排不合理（25 条）；实验设备差，实验室没网（35 条）；实验太难，指导不够（20 条）；考察（核）方式不合理（12 条）；

软件学院：时间安排不合理（11 条）；实验太难，指导不够（20 条）。

物理系：实验设备器材破旧，损坏（38条）；时间，课时安排不合理（12条）。其他院系意见较分散，实验课负责人可以登录教务系统查看详细学生留言。

八、以评促改，积极提高

针对学生评教反映出的问题，提出以下改进意见：

1. 针对分项评价中“教学效果”最需提高的问题，教师应大力推动“成效为本”的教学模式，将“效果”作为授课是否成功的标志。

成效为本的教学方法是一种在教学和学习过程中主要关注和侧重学习成果的方法。教师教学和学生学习的过程以预先设计的学习目标或者成果作为教学和学习的指南，希望通过教学过程，最终能够达到这些目标。

2. 针对不少学生反映课程内容“不重要”的问题，教师应该在授课之初向学生介绍本课程设置目的、教学目标、对毕业要求的支持度等，并在教学中充分体现学以致用思想，让学生重视学习并乐于学习。

3. 针对学生对“实验设备”和“实验效果”的满意度最低，学生留言中反馈“实验设备损坏、老旧”的问题，相关实验室应进一步强化教学实验室的建设，提高硬件水平，做好实验设计，确保学生实验的顺利进行。

希望通过本报告，为院系和任课教师提供有用的评价信息。也希望院系及相关教师能以积极、主动的态度利用评教信息总结和反思自己的教学工作，不断改进教学，切实提高我校的人才培养质量。

以上为2016年秋季学期学生评教结果分析。



本科生院教学研究与管理处
2017年6月